

2024-2028 STRATEJİK PLANI

KARS VALİLİĞİ
SELİM KAYMAKAMLIĞI
ATATÜRK İLKOKULU

Atatürk İlkokulu

2024-2028

DÖNEMİ

STRATEJİK PLANI



Çalışmadan, yorulmadan, üretmeden, rahat yaşamak isteyen toplumlar, önce haysiyetlerini, sonra hürriyetlerini ve daha sonrada istiklal ve istikballerini kaybederler”.

Mustafa Kemal ATATÜRK

İSTİKLAL MARŞI

Korkma, sönmez bu şafaklarda yüzen al sancak;
Sönmeden yurdumun üstünde tüten en son ocak.
O benim milletimin yıldızıdır, parlayacak;
O benimdir, o benim milletimindir ancak.

Çatma, kurban olayım, çehreni ey nazlı hilal!
Kahraman ırkıma bir gül! Ne bu şiddet, bu celal?
Sana olmaz dökülen kanlarımız sonra helal...
Hakkıdır, hakk'a tapan, milletimin istiklal!

Ben ezelden beridir hür yaşadım, hür yaşarım.
Hangi çılgın bana zincir vuracakmış? Şaşarım!
Kükremiş sel gibiyim, bendimi çiğner, aşarım.
Yırtarım dağları, enginlere sığmam, taşarım.

Garbın afakını sarmışsa çelik zırhlı duvar,
Benim iman dolu göğsüm gibi serhaddim var.
Ulusun, korkma! Nasıl böyle bir imanı boğar,
'Medeniyet!' dediğin tek dişi kalmış canavar?

Arkadaş! Yurduma alçakları uğratma, sakın.
Siper et gövdeni, dursun bu hayasızca akın.
Doğacaktır sana va'dettiği günler hakk'ın...
Kim bilir, belki yarın, belki yarından da yakın.

Bastiğın yerleri 'toprak!' diyerek geçme, tanı:
Düşün altında binlerce kefensiz yatanı.
Sen şehit oğlusun, incitme, yazıktır, atanı:
Verme, dünyaları alsan da, bu cennet vatanı.

Kim bu cennet vatanın uğruna olmaz ki feda?
Şuheda fişkırarak toprağı sıksan, şuheda!
Canı, cananı, btütün varımı alsın da hüda,
Etmesin tek vatanımdan beni dünyada cüda.

Ruhumun senden, ilahi, şudur ancak emeli:
Değmesin mabedimin göğsüne namahrem eli.
Bu ezanlar-ki şahadetleri dinin temeli,
Ebedi yurdumun üstünde benim inlemeli.

O zaman vecd ile bin secde eder -varsa- taşım,
Her cerihamdan, ilahi, boşanıp kanlı yaşım,
Fıskırır ruh-i mücerred gibi yerden na'sım;
O zaman yükselerek arsa değer belki başım.

Dalgalan sen de şafaklar gibi ey şanlı hilal!
Olsun artık dökülen kanlarımın hepsi helal.
Ebediyen sana yok, ırkıma yok izmihlal:
Hakkıdır, hür yaşamış, bayrağımın hürriyet;
Hakkıdır, hakk'a tapan, milletimin istiklal!

Mehmet Akif Ersoy

KAYMAKAM SUNUŐU



Günümüzde, işletmelerin rekabet avantajını koruyabilmesi ve varlıklarını sürdürülebilmesi için temel üstünlüklerini dikkatlice analiz etmeleri ve bu üstünlükleri etkin bir şekilde kullanmaları gerekmektedir. Bu, hizmet kalitesi ve faaliyetlerin pay sahiplerinin beklentilerini karşılayabilmesiyle sağlanabilir.

Ülke çapındaki politika ve strateji yönetimi ile kurumsal düzeydeki politika ve strateji yönetimi arasındaki uyum büyük önem taşımaktadır. Kamu kaynaklarının daha etkin ve verimli bir şekilde kullanılması amacıyla 5018 sayılı Kamu Mali Yönetimi ve Kontrol Kanunu ile kurumların stratejik planlar hazırlaması teşvik edilmiştir. Bu planların başarılı bir şekilde uygulanabilmesi için etkili bir iç kontrol sistemi gerekli olup, tutarlı, kapsamlı ve standart bir iç kontrol sisteminin tüm kamu idarelerinde kurulması ve uygulanması işleyiői hızlandırmaktadır.

İlçemizde eğitim alanında belirlenen hedeflere ulaşmak için İlçe Milli Eğitim Müdürlüğü tarafından hazırlanan 2024-2028 Stratejik Plan, kamu kaynaklarının düzenli ve verimli bir şekilde kullanılmasına katkı sağlayacaktır.

Mubin DEMİRKIRAN

Selim Kaymakamı

Müdür Sunuşu



Bir ulusun gelişiminde belirleyici olan unsurlardan biri çağdaş bir eğitim sistemine sahip olmasıdır. Eğitimde kaynakların etkin bir şekilde kullanılması, stratejik planlamayı zorunlu hale getirir. Bilgi ve planlamanın sürekli gelişmesine dayalı güçlü bir yaşam standardı ve ekonomik yapı, stratejik hedeflerin, amaçların ve belirlenen zaman dilimlerinde gerçekleştirilecek uygulamaların temelini oluşturur.

Kamu yönetimi reformu çerçevesinde, 5018 sayılı Kamu Mali Yönetimi ve Kontrol Kanunu doğrultusunda kurumumuz stratejik planlama çalışmalarına başlamıştır.

Bu planı oluştururken, görev ve sorumluluklarımızı geniş ve ilerici bir perspektifle ele alarak, ilgili kurumlarımızla iş birliği yapmayı, tüm paydaşların görüşlerini almayı, mevcut durumu analiz ederek, ulaşmak istediklerimize yönelik amaçlarımızı belirlemeyi hedefliyoruz.

Bu hedefler doğrultusunda yapacağımız faaliyetlerle kurumumuzu daha ileriye taşıyacağımıza inanıyorum. Hazırladığımız planın çalışmalarımızda bize rehberlik etmesini temenni ediyorum.

Yusuf BOZKURT

Selim İlçe Millî Eğitim Müdürü

Müdür Sunuşu



Günümüz dünyasının meydana getirdiği gelişmeler bütün alanlarda olduğu gibi eğitim ve yönetim alanlarında da yeni ihtiyaçlar doğurmuştur. 5018 sayılı Kamu Mali Yönetimi ve Kontrol Kanunu ile kamu mali yönetimi anlayışı getirilmiştir. Kamu yönetiminde yaşanan mali ve idari sorunlar dikkate alındığında planlı hizmet üretme, kalkınma planları ve programlar ile belirlenen politikaları, kuruluş düzeyinde somut iş programlarına ve bütçelere dayandırma, uygulamayı etkin bir şekilde izleme, değerlendirme ve denetleme süreci daha da önem kazanmıştır. Stratejik planlama, bu faaliyetlerin kamu kuruluşları tarafından yürütülmesinde temel bir araç olmaktadır. Elinizdeki plan bu çerçevede hazırlanmış olan bir belgedir. Bu doğrultuda önceliklerini belirleyebilmek, faaliyetlerini etkin bir şekilde yerine getirebilmek, kaynaklarını en etkin biçimde kullanabilmek için somut hedeflere dayalı uzun dönemli planlama çalışmalarını başlatmış ve yoğun bir çalışma ile 2024-2028 Dönemlerini kapsayan stratejik planımız tamamlanmıştır. Emegi geçen tüm çalışanlarımıza katkılarından dolayı teşekkür eder, planın başarı ile uygulanmasını dilerim.

Erol ESATOĞLU

Selim Atatürk İlkokulu Müdürü

İçindekiler

KAYMAKAM SUNUŞU.....	1
MÜDÜR SUNUŞU	2
MÜDÜR SUNUŞU	3
İÇİNDEKİLER.....	4
TABLolar VE ŞEKİLLER.....	6
KISALTMALAR	9
MÜDÜRLÜK HİZMET BİRİMLERİ KISALTMALARI.....	11
ATATÜRK İLKOKULU STRATEJİ GELİŞTİRME KURULU VE EKİBİ.....	17
KURUMSAL TARİHÇE	20
UYGULANMAKTA OLAN STRATEJİK PLANIN DEĞERLENDİRİLMESİ.....	22
2019-2023 STRATEJİK PLANIN DEĞERLENDİRİLMESİ:.....	22
FAALİYET ALANLARI İLE ÜRÜN VE HİZMETLERİN BELİRLENMESİ	22
PAYDAŞ ANALİZİ	24
PAYDAŞLARIN TESPİTİ	24
PAYDAŞLARIN ÖNCELİKLENDİRİLMESİ.....	25
PAYDAŞLARIN DEĞERLENDİRİLMESİ	36
KURUM KÜLTÜRÜ ANALİZİ.....	51
SELİM ATATÜRK İLKOKULU TEŞKİLAT YAPISI	52
TEKNOLOJİ VE BİLİŞİM ALTYAPISI ANALİZİ.....	53
<i>Teknoloji ve Bilişim Altyapısı</i>	53
MALİ KAYNAK ANALİZİ	53
PESTLE ANALİZİ	54
GZFT ANALİZİ	57
FIRSATLAR.....	67

TEHDİTLER	68
GELİŞİM VE SORUN ALANLARI	69
TESPİTLER VE İHTİYAÇLARIN BELİRLENMESİ.....	72
BÖLÜM III: MİSYON, VİZYON VE TEMEL DEĞERLER.....	74
MİSYONUMUZ.....	74
VİZYONUMUZ.....	74
TEMEL DEĞERLERİMİZ.....	74
TEMEL DEĞERLERİMİZ.....	75
AMAÇ VE HEDEFLERE İLİŞKİN MİMARİ.....	76
AMAÇ, HEDEF, GÖSTERGE VE STRATEJİLER.....	80
TEMA I: EĞİTİM VE ÖĞRETİME ERİŞİM.....	80
TEMA II: EĞİTİM VE ÖĞRETİMDE KALİTENİN ARTIRILMASI.....	81
TEMA III: KURUMSAL KAPASİTE	86
MALİYETLENDİRME.....	94
İZLEME VE DEĞERLENDİRME.....	102
2024-2028 STRATEJİK PLANI İZLEME VE DEĞERLENDİRME MODELİ.....	102

Tablolar ve Şekiller

Tablo 1 Selim Atatürk İlkokulu Stratejik Planlama Ekibi.....	18
Tablo 2 Selim Atatürk İlkokulu Stratejik plan üst kurulu	18
Tablo 3 Faaliyet Alanları Tablosu	24
Tablo 4 Paydaş Tespiti	24
Tablo 5 Paydaşların önceliklendirilmesi	25
Tablo 6 Öğrenci Anket Sonuçları	26
Tablo 7 Veli Anket Sonuçları.....	30
Tablo 8 Öğretmen Anket Sonuçları	33
Tablo 9 Personel Öğrenim Durumu	36
Tablo 10 Toplam Personel Durumu.....	37
Tablo 11 Atatürk İlkokulu Öğrenci Durumu	38
Tablo 12 Atatürk İlkokulu Disiplin Durumu	38
Tablo 13 Atatürk İlkokulu Devamsız Öğrenci Sayısı	38
Tablo 14 Atatürk İlkokulu Sosyal Etkinlikler Durumu.....	39
Tablo 15 Atatürk İlkokulu Rehberlik Hizmetleri.....	39
Tablo 16 Sosyal-Kültürel ve Sportif Faaliyetler.....	40
Tablo 17 Atatürk İlkokulu Eğitim Durumu	41
Tablo 18 Bina Durumu.....	42
Tablo 19 Fiziki Durum.....	43
Tablo 20 Kuruluşun Teknolojik Altyapısı.....	44
Tablo 21 Çalışanların Görev Dağılımı	45
Tablo 22 İdari Personelin Hizmet Süresine İlişkin Bilgiler.....	45
Tablo 23 Okul/Kurumda Oluşan Yönetici Sirkülasyonu Oranı.....	46
Tablo 24 idari Personelin Katıldığı Hizmet İçi Programları	46
Tablo 25 Öğretmenlerin Hizmet Süreleri	47
Tablo 26 Kurumda Gerçekleşen Öğretmen Sirkülasyonu Oranı	47
Tablo 27 Öğretmenlerin Katıldığı Hizmet İçi Eğitim Programları.....	48
Tablo 28 Kurumdaki Mevcut Hizmetli Sayısı.....	48
Tablo 29 Çalışanların Görev Dağılımı	48
Tablo 30 Okul Rehberlik Hizmetleri	49
Tablo 31 Teknolojik Araç Gereç Durumu.....	49

Tablo 32 Fiziki Mekan Durumu	50
Tablo 33 Kaynaklar Tablosu	50
Tablo 34 Teknoloji Bilişim Altyapı Analizi	53
Tablo 35 Mali Kaynak Analizi	54
Tablo 36 PESTLE Analizi Maddeler	55
Tablo 37 PESTLE Analiz Tablosu	55
Tablo 38 PESTLE Analiz Tablosu	56
Tablo 39 PESTLE Analiz Tablosu 2.....	57
Tablo 40 PESTLE Analiz Tablosu 3.....	57
Tablo 41 GZFT İçsel Faktör Güçlü Yönler	58
Tablo 42 GZFT İçsel Faktör Yönler	60
Tablo 43 GZFT Dışsal Faktör	61
Tablo 44 GZFT Dışsal Faktör (Ekonomik)	62
Tablo 45 GZFT Dışsal Faktör(Sosyal).....	63
Tablo 46 GZFT Dışsal Faktör (Teknolojik)	64
Tablo 47 GZFT Dışsal Faktör (Etik/Yasal).....	65
Tablo 48 GZFT Dışsal Faktör (ekolojik)	67
Tablo 49 GZFT Fırsat ve Tehdit Tablosu	69
Tablo 50 Performans Göstergeleri 1	80
Tablo 51 Eylemler 1.....	81
Tablo 52 Performans Göstergeleri 2	83
Tablo 53 Eylemler 2.....	85
Tablo 54 Performans Göstergeleri 3	85
Tablo 55 Eylemler 3.....	86
Tablo 56 Eylemler 4.....	87
Tablo 57 Eylemler 5.....	88
Tablo 58 Amaç ve Hedef Maliyetleri.....	101
Tablo 59 İzleme ve Değerlendirme Tablosu	104

Şekil 1 Stratejik Plan Hazırlık Süreci	16
Şekil 2 Paydaşların önceliklendirilmesi	26
Şekil 3 Selim Atatürk İlkokulu Teşkilat Şeması.....	52
Şekil 4 2024-2028 Stratejik Planı İzleme ve Değerlendirme Modeli	102

Kısaltmalar

AB	:Avrupa Birliđi
ABİDE	:Akademik Becerilerin İzlenmesi ve Deđerlendirilmesi
AP	:Alt Program
BİLSEM	:Bilim ve Sanat Merkezi
BT	:Biliřim Teknolojileri
CİMER	:Cumhurbaşkanlıđı İletişim Merkezi
CK	:Cumhurbaşkanlıđı Kararnamesi
D-AOBM	:Diller için Avrupa Ortak Başvuru Metni
DYK	:Destekleme ve Yetiřtirme Kursları
DYS	:Doküman Yönetim Sistemi
EBA	:Eđitim Biliřim Ađı
ETKİM	:Eđitim Teknolojileri Kuluçka ve İnovasyon Merkezi
FATİH	:Fırsatları Artırma ve Teknolojiyi İyileřtirme Hareketi
GZFT	:Güçlü Yönler, Zayıf Yönler, Fırsatlar ve Tehditler Analizi
HEMBA	:Halk Eđitimi Merkezleri Biliřim Ađı
HTS	:Hukuk Takip Sistemi
IPA	:Instrument for Pre-Accession Assistance (Katılım Öncesi Mali Yardım Aracı)
ISCED	:Uluslararası Standart Eđitim Sınıflandırması
İKS	:Kurum Standartları Modülü
İYEP	:İlkokullarda Yetiřtirme Programı
MEB	:Millî Eđitim Bakanlıđı
MEBBİS	:Millî Eđitim Bakanlıđı Biliřim Sistemleri
MEBİM	:Millî Eđitim Bakanlıđı İletişim Merkezi
MEİS	:Millî Eđitim İstatistik Modülü
MTSK	:Motorlu Tařıtlar Sürücü Kursları
OECD	:Organisation for Economic Co-operation and Development (İktisadi İř Birliđi ve Kalkınma Teřkilatı)
OSB	:Organize Sanayi Bölgesi
ÖBA	:Öđretmen Biliřim Ađı
PESTLE	:Politik, Ekonomik, Sosyolojik, Teknolojik, Yasal ve Ekolojik Analiz
PG	:Performans Göstergesi
PIRLS	:Progress in International Reading Literacy Study
PISA	:Programme for International Student Assesment (Uluslararası Öđrenci Deđerlendirme Programı)

RAM	:Rehberlik Arařtırma Merkezi
REBUS	:Resmî Burslu Öğrenci Sistemi
STK	:Sivil Toplum Kuruluşu
TDBS	:Türkçe Dil Beceri Sınavı
TEFBİS	:Türkiye’de Eğitimin Finansmanı ve Eğitim Harcamaları Bilgi Yönetim Sistemi
TIMSS	:Trends in International Mathematics and Science Study (Matematik ve Fen Bilimleri Uluslararası Arařtırması)
TİKA	:Türk İş Birliđi ve Koordinasyon Ajansı Başkanlığı
TÜBİTAK	:Türkiye Bilimsel ve Teknolojik Arařtırma Kurulu
TYÇ	:Türkiye Yeterlilikler Çerçevesi
TYT	:Temel Yeterlilik Testi
UEK	:Uzaktan Eğitim Kapısı
YDS	:Yabancı Dil Sınavı
YLSY	:Yurt Dışına Lisansüstü Öğrenim Görmek Üzere Gönderilecek Adayları Seçme ve Yerleřtirme
YÖK	:Yükseköğretim Kurulu

Müdürlük Hizmet Birimleri Kısaltmaları

TEHŞ	:Temel Eğitim Hizmetleri Şubesi
OÖHŞ	:Orta Öğretim Hizmetleri Şubesi
MTEHŞ	:Mesleki ve Teknik Eğitim Hizmetleri Şubesi
DÖHŞ	:Din Öğretimi Hizmetleri Şubesi
ÖÖHŞ	:Özel Öğretim Hizmetleri Şubesi
ÖERHŞ	:Özel Eğitim ve Rehberlik Hizmetleri Şubesi
HBÖHŞ	:Hayat Boyu Öğrenme Hizmetleri Şubesi
BİETHŞ	:Bilgi İşlem ve Eğitim Teknolojileri Hizmetleri Şubesi
SGHŞ	:Strateji Geliştirme Hizmetleri Şubesi
İKHŞ	:İnsan Kaynakları Yönetimi Hizmetleri Şubesi
DHŞ	:Destek Hizmetleri Şubesi
İEHŞ	:İnşaat ve Emlak Hizmetleri Şubesi
ÖDSHŞ	:Ölçme Değerlendirme ve Sınav Hizmetleri Şubesi

TANIMLAR

Kaynařtırma Eđitimi (Bütünleřtirici Eđitim)

Özel eđitime ihtiyaçı olan bireylerin eđitimlerini, destek eđitim hizmetleri de sađlanarak akranlarıyla birlikte resmî veya özel örgün ve yaygın eđitim kurumlarında sürdürmelerini sađlamak esasına dayanan özel eđitim uygulamalarıdır.

Cođrafi Bilgi Sistemi (CBS)

Dünya üzerindeki karmařık sosyal, ekonomik, çevresel vb. sorunların çözümüne yönelik mekâna/konuma dayalı karar verme süreçlerinde kullanıcılara yardımcı olmak üzere büyük hacimli cođrafi verilerin toplanması, depolanması, işlenmesi, yönetimi, mekânsal analizi, sorgulaması ve sunulması fonksiyonlarını yerine getiren donanım, yazılım, personel, cođrafi veri ve yöntem bütünüdür.

Destekleme ve Yetiřtirme Kursları (DYK)

Resmî ve özel örgün eđitim kurumlarına devam eden öğrenciler ile yaygın eđitim kurumlarına devam etmekte olan kursiyerleri örgün eđitim müfredatındaki derslerle sınırlı olarak destekleme ve yetiřtirme amacıyla açılan kurslardır.

Eđitsel Deđerlendirme

Bireyin tüm gelişim alanlarındaki özellikleri ve akademik disiplin alanlarındaki yeterlilikleri ile eđitim ihtiyaçlarını eđitsel amaçla belirleme sürecidir.

Hibrit Öğrenme (Harmanlanmış)

Sınıf içi ve çevrim içi öğrenmenin en güçlü yanlarının birleřtirilerek başarı için gerekli olan bilgi ve iletiřim becerilerini geliřtirmede kullanılabilir bir yaklařımdır.

İřletmelerde Mesleki Eđitim

Meslekî ve teknik eđitim okul ve kurumları öğrencilerinin beceri eđitimlerini iřletmelerde, teorik eđitimlerini ise mesleki ve teknik eđitim okul ve kurumlarında veya iřletme ve kurumlarca tesis edilen eđitim birimlerinde yaptıkları eđitim uygulamalarını ifade eder.

Okul-Aile Birlikleri

Eđitim kampüslerinde yer alan okullar dâhil Bakanlıđa bađlı okul ve eđitim kurumlarında kurulan birliklerdir.

Örgün Eđitim

Belirli yař grubundaki ve aynı seviyedeki bireylere amaca göre hazırlanmış programlarla okul çatısı altında düzenli olarak yapılan eđitimidir.

GİRİŞ

Türk millî eğitiminin amacı, Türk Milletinin bütün fertlerini, Atatürk inkılap ve ilkelerine, Anayasada ifadesini bulan Atatürk milliyetçiliğine bağlı; Türk Milletinin millî, ahlaki, insani, manevi ve kültürel değerlerini benimseyen, koruyan ve geliştiren; ailesini, vatanını, milletini seven ve daima yüceltmeye çalışan, insan haklarına ve Anayasanın başlangıcındaki temel ilkelere dayanan demokratik, laik ve sosyal bir hukuk devleti olan Türkiye Cumhuriyetine karşı görev ve sorumluluklarını bilen ve bunları davranış haline getirmiş yurttaşlar olarak yetiştirmektir. Öğrencileri ilgi, istidat ve kabiliyetlerini geliştirerek gerekli bilgi, beceri, davranış ve birlikte iş görme alışkanlığı kazandırmak suretiyle hayata hazırlamak ve onların, kendilerini mutlu kılacak, toplumun mutluluğuna katkıda bulunacak bir meslek sahibi olmalarını sağlamaktır. Böylece bir yandan Türk vatandaşlarının ve Türk toplumunun refah ve mutluluğunu artırmak; öte yandan millî birlik ve bütünlük içinde iktisadî, sosyal ve kültürel kalkınmayı desteklemek ve hızlandırmak, nihayetinde Türk Milletini çağdaş uygarlığın yapıcı, yaratıcı, seçkin bir ortağı yapmaktır.

Ülkelerin sosyal ve ekonomik makro sistemlerinin alt yapısı olan eğitim sistemleri sosyo-ekonomik sistemlerle derin bir etkileşim içerisinde. Eğitim sistemlerinde yapılan değişiklikler sosyo-ekonomik makro sistemleri etkilediği gibi, bu sistemlerde yaşanan değişimler de eğitim makro sistemini etkilemekte ve değiştirmektedir. Bu sebeple eğitimin hem nicel hem de nitel gelişimi için eğitimde yenileşme, değişim, şeffaflık, etkililik, verimlilik, sürdürülebilirlik ve hesap verebilirlik gibi birçok husus göz önünde bulundurulmalıdır.

Millî Eğitim Bakanlığı, toplumun taleplerine karşı duyarlı, katılımcılığa önem veren, hedef ve önceliklerini netleştirmiş, hesap veren, şeffaf ve etkin bir kamu yapılanmasının gereği olarak “stratejik yönetim” yaklaşımını merkez ve taşra teşkilatında ve hatta okul boyutunda benimsemiştir. 5018 sayılı Kamu Mali Yönetimi ve Kontrol Kanunu gereğince de stratejik yönetim unsurlarını uygulamaya başlamıştır. Bu doğrultuda Millî Eğitim Bakanlığı, kalkınma planları, programlar, ilgili mevzuat ve benimsediği temel ilkeler çerçevesinde geleceğe ilişkin misyon ve vizyonunu oluşturarak 2019-2023 yıllarını kapsayan stratejik planını hazırlamış ve bu planı kamuoyu ile paylaşmıştır. Millî Eğitim Bakanlığı bu planı ile kamu hizmetlerinin istenilen düzeyde ve kalitede sunulabilmesi için bütçeleri ile program ve proje bazında kaynak tahsislerini; stratejik planına, yıllık amaç ve hedefleri ile performans göstergelerine dayandırmıştır.

Cumhurbaşkanlığı Strateji ve Bütçe Başkanlığı'nın kamu kurum ve kuruluşlarına iletmiş olduğu 2024-2028 Dönemi Stratejik Plan Taslakları konulu resmî yazısı ile stratejik planlama çalışmalarının 2023 yılı Kasım ayı sonunda tamamlanacak şekilde başlatılması gerektiği bildirilmiştir. Bu kapsamda “Millî Eğitim Bakanlığı 2024-2028 Stratejik Plan Hazırlık Programı” oluşturulmuştur. Bakanlığımızın dördüncü dönem stratejik planlama çalışmalarını başlatacak olan bu program; Bakanlığımız merkez ve taşra teşkilatının stratejik planlarının hazırlanmasına yönelik iş ve işlemlerine rehberlik etmek amacıyla hazırlanmıştır.



BÖLÜM 1

STRATEJİK PLAN

HAZIRLIK SÜRECİ

Stratejik Plan Hazırlık Süreci



Şekil 1 Stratejik Plan Hazırlık Süreci

Stratejik planlama çalışmalarının başarısı plan öncesi hazırlıkların yeterli düzeyde yapılmasına ve tüm birimler ile personelin planlama sürecine dâhil edilmesine bağlıdır. Bu nedenle hazırlık programına bağlı olarak kurulacak kurul ve ekiplerin çalışmalarda aktif rol almaları büyük önem arz etmektedir. Hazırlık döneminde yapılacak çalışmalar Atatürk İlkokulu Müdürlüğü AR-GE birimi tarafından hazırlanan bu hazırlık programında ayrıntılı olarak belirtilmekte ve aşağıdaki başlıkları kapsamaktadır.

- Stratejik plan hazırlık çalışmalarının başlatıldığı duyurulması,
- Strateji geliştirme kurulu ve ekiplerinin oluşturulması,
- Stratejik planlama ekiplerine eğitimlerin verilmesi,
- Stratejik plan hazırlama takviminin oluşturulması

Stratejik Planlama Çalışmalarının Duyurulması

2024-2028 yıllarını kapsayacak stratejik planın hazırlık sürecine girildiği bir Genelge ile tüm merkez ve taşra teşkilatına duyurulur. Bu bağlamda yapılacak çalışmaların koordinasyonunun Strateji Geliştirme Başkanlığı tarafından yapılacağına Genelgede yer verilerek Başkanlığın yapacağı bilgilendirmelerin önemle takip edilmesi istenir.

Strateji Geliştirme Kurul ve Ekiplerinin Oluşturulması

Stratejik plan hazırlamakla yükümlü kılınmış tüm kurumlar, aşağıda belirtilen ekip ve kurulları hazırlık programının yayınlanmasının ardından 15 gün içinde şartlara uygun olarak kurmak zorundadırlar. İlçe millî eğitim müdürlükleri stratejik plan hazırlık çalışmaları ile ilgili Strateji Geliştirme Birimi; okul ve kurumlar ise ilçe millî eğitim müdürlüğü strateji geliştirme birimine bildirimde bulunurlar.

Atatürk İlkokulu Strateji Geliştirme Kurulu ve Ekibi

Strateji Geliştirme Kurulu; stratejik planlama çalışmalarını takip etmek ve ekiplerden bilgi alarak çalışmalarını yönlendirmek üzere kurulurlar. Üst kurulların çalışmalarını yönlendirebilecek şekilde belirli aralıklarla toplanması zorunludur.

Sıra	Adı SOYADI	Unvanı
1	Nebile Ayyüce KOTANCI	Müdür Yardımcısı
2	Perihan KALAYCI	Öğretmen
3	Cansın Nazlı ÇINAR	Öğretmen
4	Nilgün ALYURT	Öğretmen
5	Reyhan KIZILTEPE	Gönüllü Veli
6	Gökmen CİHANGİR	Gönüllü Veli
7	Yasin AYDIN	Gönüllü Veli

Tablo 1 Selim Atatürk İlkokulu Stratejik Planlama Ekibi

STRATEJİK PLAN ÜST KURULU		
SIRA NO	ADI SOYADI	GÖREVİ
1	Erol ESATOĞLU	OKUL MÜDÜRÜ
2	Çiğdem IŞIKLI	ÖĞRETMEN
3	Yusuf Özgür ÖZKAN	ÖĞRETMEN
4	Ömür ERCAN	OKUL AİLE BİRLİĞİ BAŞKANI
5	Kerem KEKLİK	OKUL AİLE BİRLİĞİ YÖNETİM KURULU ÜYESİ

Tablo 2 Selim Atatürk İlkokulu Stratejik plan üst kurulu



BÖLÜM 2

DURUM ANALİZİ

KURUMSAL TARİHÇE

SELİM

ATATÜRK İLKOKULU

1.DURUM ANALİZİ

Kurum İçi Analiz

Okulun Tarihiçesi:

Okulumuz Cumhuriyetin kuruluşu yılında 1923 Yılında İlçemizde 5 derslikli tek Atatürk İlkokulu okul olarak açılarak eğitim ve öğretime başlamıştır. Daha sonra 1995-1996 Eğitim Ve Öğretim yılında 8 yıllık ilköğretim okulu olarak eğitim öğretime devam ederken bünyesinde 230 öğrencilik bir pansiyon yapılmış 1999-2000 Eğitim Ve Öğretim Yılında pansiyonlu bir okula dönüşmüş 2013-2014 eğitim ve öğretim yılından sonra 4+4+4+4 "eğitim yasasıyla Atatürk İlkokulu olarak Atatürk YİBO' dan ayrılarak bağımsız ilkokula dönüşmüş olup 2014 Eğitim Ve Öğretim Yılı il özel idaresi tarafından yaptırılan şu andaki binasına okuluna taşınarak eğitim ve öğretime başlamıştır. Okulumuz eğitim öğretim hizmetine başladığı ilk yıldan bu yana çağdaş eğitim-öğretimin gerekleri; uygun fiziksel mekanların temini, eğitim-öğretim araç ve gereçlerinin sağlanması, eğitim – öğretim ve yönetim süreç standartlarının belirlenmesi ve en güzel şekilde yürütülmesi konusunda Selim’de var olan İlkokullar içinde örnek teşkil etme yolunda güzel adımlar atmaktadır.

ADRESİMİZ: Çarşı Mahallesi Kazım Paşa Caddesi No: 163

Selim /Kars

Tel:0474 461 3182

Kurumun Yapısı:

Selim Atatürk İlkokulu 1 Müdür,1 Müdür Yardımcısı, 9 öğretmen ve 212 öğrencimiz vardır.

Okulumuzun 2000 metrekare kullanım alanı vardır.

Okulun finansman kaynakları: Okul Aile Birliği gelirleri ve hayırsever katkılarıdır.

Okul içinde olumlu ve etkili bir kurum kültürü vardır. Yatay ve dikey iletişim sağlıklıdır. Okulda karar alma süreçlerine herkesin katılımı sağlanır.

Okulda veli,çevre,okul işbirliği üst düzeydedir. Bakanlığımızın eğitim politikaları benimsenir ve okula hemen aktarılır.

Planlı okul gelişim modeli ve TKY uygulamaları kapsamında TKY felsefesine ve ilkelerine uygun olarak model çalışmaları etkili şekilde yürütülür. OGYE yoluyla çalışmalarda eğitime taraf olan herkes temsil edilir. Okulda çalışmalarda ekip çalışması benimsenmiştir. Her öğretmen eğitim teknolojisini kullanmayı bilir ve bilgilerini öğretme sürecine aktarır. Okulumuz öğrencilerine her sınıfta bulunan etkileşimli tahta ve bilgisayar destekli ,ayrıca görsel araçla eğitim verilmektedir.

UYGULANMAKTA OLAN STRATEJİK PLANIN DEĞERLENDİRİLMESİ

2019-2023 STRATEJİK PLANIN DEĞERLENDİRİLMESİ:

Kurumumuzun 2015-2019 Stratejik Planı 5018 Sayılı Kamu Mali Yönetimi ve Kontrol Kanununda belirtilen Stratejik Yönetim Esaslarına göre; Hazırlık, Durum Analizi, Geleceğe Bakış ,Maliyetlendirme ve İzleme Değerlendirme ana başlıkları altında hazırlanmıştır. Bu planda Durum Analizine esas teşkil edecek şekilde geniş kapsamlı bir çalıştay düzenlenmiş, iç ve dış paydaşlarımızla birebir görüşmeler ve anket çalışmaları yapılmıştır. Stratejik Plan Üst Kurul onayı ve işbirliğinde yapılan hazırlık ve Durum Analizi çalışmaları Planımızın Geleceğe Yönelim ve Maliyetlendirme bölümüne yön vermiştir. Stratejik amaç ve hedeflerimiz doğrultusunda izleme ve değerlendirmeyi sağlayan Performans Göstergeleri araçlarımızla da performans programları ve faaliyet raporları hazırlanmıştır. Kurumda stratejik yönetim sistemine uyum konusunda herhangi bir problem görülmediği ve benimsendiği görülmüştür. Performans Esaslı Bütçeleme Sistemine göre kurumun bütün birimleriyle yıllık hedeflerinin belirlendiği, maliyetlendirildiği ve faaliyet raporlarındaki ilgili kısımlarla değerlendirmeler yaparak veri girişlerini ve bilgi paylaşımını yaptığı, bu hedeflerin de 5 yıllık stratejik plan çerçevesinde gerçekleştirildiği görülmüştür.

Atatürk İlkokulu, tecrübeli öğretim kadrosu ve nitelikli eğitim programları ile Cumhuriyetin kuruluşundan bu yana öğrenciye, dünya standartlarında rekabetçi eğitim vermektedir. Atatürk İlkokulu, uyguladığı ulusal ve uluslararası eğitim programları ve nitelikli eğitim kadrosuyla, öğrencilerini öğrenmeyi yaşam becerisi olarak kullanan, akademik, sportif ve sanatsal alanlardaki başarılarıyla öne çıkan bireyler olarak desteklemekte olup nitelikli insanlar yetiştirmektedir il içi il dışında dışında yerleştikleri başarılar ile mezunlarımızın iş hayatında öne çıkan kariyerleri bu eğitim misyonumuzun somut meyveleridir.

FAALİYET ALANLARI İLE ÜRÜN VE HİZMETLERİN BELİRLENMESİ

Selim Atatürk İlkokulu 2024–2028 Stratejik Plan hazırlık sürecinde Müdürlüğün faaliyet alanları ve hizmetlerinin belirlenmesine yönelik çalışmalar yapılmıştır. Bu kapsamda birimlerinin yasal yükümlülükleri, standart dosya planı, üst politika belgeleri, yürürlükteki uygulanan sistem ve kamu hizmet envanteri incelenerek Müdürlüğün hizmetleri tespit edilmiş ve eğitim ve öğretim, bilimsel, kültürel, sanatsal ve sportif faaliyetler, ölçme ve değerlendirme, insan kaynakları yönetimi, araştırma, geliştirme, proje ve protokoller, yönetim ve denetim, uluslararası ilişkiler ve fiziki ve teknolojik altyapı olmak üzere sekiz faaliyet alanı altında gruplandırılmıştır.

FAALİYET ALANLARI	ÜRÜN VE HİZMETLER
EĞİTİM VE ÖĞRETİM	a) Eğitimi geliştirmeye yönelik görevler: 1) Eğitim öğretim programlarının uygulanmasını sağlamak, uygulama rehberleri hazırlamak, 2) Ders kitapları, öğretim materyalleri ve eğitim araç-gereçlerine ilişkin işlemleri yürütmek, etkin kullanımlarını sağlamak, 3) Eğitimde fırsat eşitliğini sağlamak, 4) Eğitime erişimi teşvik edecek ve artıracak çalışmalar yapmak, 5) Eğitim hizmetlerinin yürütülmesinde verimliliği sağlamak,

- 6) Eğitim kurumları ve öğrencilere yönelik araştırma geliştirme ve saha çalışmaları yapmak,
 - 7) Eğitim moral ortamını, okul ve kurum kültürünü ve öğrenme süreçlerini geliştirmek,
 - 8) Eğitime ilişkin projeler geliştirmek, uygulamak ve sonuçlarından yararlanmak,
 - 9) Ulusal ve uluslararası araştırma ve projeleri takip etmek, sonuçlarından yararlanmak,
 - 10) Kamu ve özel sektör eğitim paydaşlarıyla işbirliği içinde gerekli iş ve işlemleri yürütmek,
 - 11) Eğitim hizmetlerinin geliştirilmesi amacıyla Bakanlığa tekliflerde bulunmak,
 - 12) Etkili ve öğrenci merkezli eğitimi geliştirmek ve iyi uygulamaları teşvik etmek.
- b) Eğitim kurumlarına yönelik görevler:
- 1) Eğitim ortamlarının fiziki imkânlarını geliştirmek,
 - 2) Resmi eğitim kurumlarının açılması, kapatılması ve dönüştürülmesi işlemlerini yürütmek,
 - 3) Öğrencilere barınma hizmeti sunulan eğitim kurumlarında bu hizmeti yürütmek,
 - 4) Eğitim kurumları arasında iş birliğini sağlamak,
 - 5) Eğitim kurumlarının idari kapasite ve yönetim kalitesinin geliştirilmesini sağlamak,
 - 6) Eğitim kurumlarının hizmet, verimlilik ve donatım standartlarını uygulamak, yerel ihtiyaçlara göre belirlenen çerçevede standartlar geliştirmek ve uygulamak,
 - 7) Eğitim kurumlarındaki iyi uygulama örneklerini teşvik etmek, yaygınlaşmasını sağlamak,
 - 8) Eğitim kurumları arasındaki kalite ve sayısal farklılıkları giderecek tedbirler almak,
 - 9) Kutlama veya anma gün ve haftalarının programlarını hazırlamak, uygulamak,
 - 10) Öğrenci velileri ve diğer tarafların eğitime desteklerini sağlayıcı faaliyetler yapmak.
- c) Öğrencilere yönelik görevler:
- 1) Rehberlik ve yöneltme/yönlendirme çalışmalarını planlamak, yürütülmesini sağlamak,
 - 2) Öğrencilerin eğitim kurumlarına aidiyet duygusunu geliştirmeye yönelik çalışmalar yapmak, yaptırmak ve sonuçlarını raporlaştırmak, 3) Öğrencilerin kayıt-kabul, nakil, kontenjan, ödül, disiplin ve başarı değerlendirme iş ve işlemlerinin yürütülmesini sağlamak,
 - 4) Öğrencilerin yatılılık ve burslulukla ilgili işlemlerini yürütmek,
 - 5) Öğrencilerin ulusal ve uluslararası sosyal, kültürel, sportif ve izcilik etkinliklerine ilişkin iş ve işlemlerini yürütmek,
 - 6) Öğrencilerin okul başarısını artıracak çalışmalar yapmak, yaptırmak,
 - 7) Öğrencilerin eğitim sistemi dışında bırakılmamasını sağlayacak tedbirleri almak,
 - 8) Yurtdışında eğitim alan öğrencilerle ilgili iş ve işlemleri yürütmek,
 - 9) Öğrencilerin okul dışı etkinliklerine ilişkin çalışmalar yapmak, yaptırmak,
 - 10) Sporcu öğrencilere yönelik hizmetleri planlamak, yürütülmesini sağlamak.
 - 11) Okul sağlık hizmetlerinin yürütülmesini sağlamak,
 - 12) Eğitim, danışmanlık hizmetlerinin yazışma ve koordinesinin yürütülmesini sağlamak.
- ç) İzleme ve değerlendirmeye yönelik görevler:
- 1) Eğitim Kurumu yöneticilerinin performanslarını izlemek ve değerlendirmek,
 - 2) Eğitim öğretim programlarının uygulanmasını izlemek ve değerlendirmek,
 - 3) Öğretim materyallerinin kullanımını izlemek ve değerlendirmek,
 - 4) Öğretmen yeterliliklerini izlemek ve değerlendirmek.

- (1) Temel eğitime ilişkin hizmetler aşağıda belirtilmiştir.
- Okul öncesi eğitimi yaygınlaştıracak ve geliştirecek çalışmalar yapmak,
 - İlköğretim öğrencilerinin maddi yönden desteklenmesini koordine etmek.

Tablo 3 Faaliyet Alanları Tablosu

PAYDAŞ ANALİZİ

Kurumumuzun temel paydaşları öğrenci, veli ve öğretmen olmakla birlikte eğitimin dışsal etkisi nedeniyle okul çevresinde etkileşim içinde olunan geniş bir paydaş kitlesi bulunmaktadır. Paydaşlarımızın görüşleri anket, toplantı, dilek ve istek kutuları, elektronik ortamda iletilen önerilerde dâhil olmak üzere çeşitli yöntemlerle sürekli olarak alınmaktadır.

Paydaşların Tespiti

PAYDAŞ ADI	İÇ PAYDAŞ	DIŞ PAYDAŞ
OKUL MÜDÜRÜ	√	
MÜDÜR YARDIMCISI	√	
OKUL VE KURUMLARDA GÖREVLİ ÖĞRETMENLER	√	
ZÜMRE ÖĞRETMENLER KURULU	√	
OKUL AİLE BİRLİĞİ	√	
ÖĞRENCİ VELİLERİ	√	
HAYIRSEVERLER		√
OKULLAR		√
SELİM İLÇE HALK KÜTÜPHANESİ		√
İLÇE MİLLİ EĞİTİM MÜDÜRLÜKLERİ		√
SELİM GENÇLİK HİZMETLERİ VE SPOR İLÇE MÜDÜRLÜĞÜ		√
DIĞER KURUM VE KURULUŞLAR		√
HALK EĞİTİMİ VE AKŞAM SANAT OKULU		√
SİVİL TOPLUM KURULUŞLARI		√

Tablo 4 Paydaş Tespiti

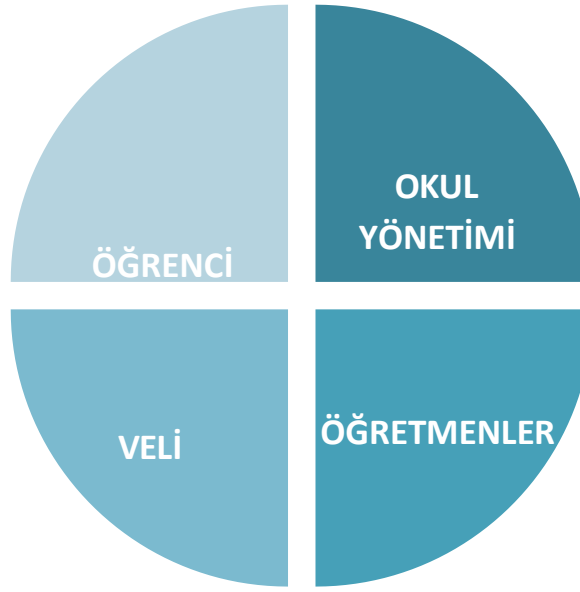
Paydaşların Önceliklendirilmesi

PAYDAŞ ADI	İÇ PAYDAŞ	DIŞ PAYDAŞ	ÖNEM DERECEİ	ETKİ DERECEİ	ÖNCELİĞİ
OKUL MÜDÜRÜ	√		5	5	5
MÜDÜR YARDIMCISI	√		5	5	5
OKUL VE KURUMLARDA GÖREVLİ ÖĞRETMENLER	√		5	5	5
ZÜMRE ÖĞRETMENLER KURULU	√		5	5	5
OKUL AİLE BİRLİĞİ	√		4	4	4
ÖĞRENCİ VELİLERİ	√		4	4	4
HAYIRSEVERLER		√	3	3	3
OKULLAR		√	3	3	3
SELİM İLÇE HALK KÜTÜPHANESİ		√	3	3	3
İLÇE MİLLİ EĞİTİM MÜDÜRLÜKLERİ		√	5	5	5
SELİM GENÇLİK HİZMETLERİ VE SPOR İLÇE MÜDÜRLÜĞÜ		√	2	2	2
DIĞER KURUM VE KURULUŐLAR		√	2	2	2
HALK EĐİTİMİ VE AKŐAM SANAT OKULU		√	3	3	3
SİVİL TOPLUM KURULUŐLARI		√	2	2	2
Önem Derecesi: 1, 2, 3 gözet; 4,5 birlikte çalış					
Etki Derecesi: 1, 2, 3 İzle; 4, 5 bilgilendir					
ÖnceliĐi: 5=Tam; 4=Çok; 3=Orta; 2=Az; 1=Hiç					

Tablo 5 Paydaşların önceliklendirilmesi

Katılımcılık stratejik planlamanın temel unsurlarından biridir. Kuruluşun etkileşim içinde olduĐu tarafların görüşlerinin dikkate alınması stratejik planın sahiplenilmesini sağlayarak uygulama şansını artıracaktır. DiĐer yandan, kamu hizmetlerinin yararlanıcı ihtiyaçları doğrultusunda şekillendirilebilmesi için yararlanıcıların taleplerinin bilinmesi gerekir. Bu nedenle durum analizi kapsamında paydaş analizinin yapılması önem arz etmektedir. Bu kapsamda Atatürk İlkokulu Stratejik Planlama ekibi olarak planımızın hazırlanması aşamasında katılımcı bir yapı oluşturmak için iletişim ve etkileşim içinde bulunan kurum ve kuruluşların görüşlerinin dikkate alınması ve plana dahil edilmesi gerekli görülmüş ve bu amaçla paydaş analizi çalışması yapılmıştır.

Stratejik Planlama sürecinde katılımcılıĐa önem veren kurumumuz tüm paydaşların görüş, talep, öneri ve desteklerinin stratejik planlama sürecine dâhil edilmesini hedeflemiştir. Bu kapsamda Atatürk İlkokulu, faaliyetleriyle ilgili sunulan hizmetlere ilişkin memnuniyetlerin saptanması, kuruma ilişkin beklentiler, kuruma ilişkin durum tespiti, kurumsal iş birliĐi ve eşĐüdüm, GZFT, önerilerin tespiti vb. konular hakkında Atatürk İlkokulu Stratejik Planlama Ekibi ile toplantılar düzenlenmiş ve kurumumuzun temel paydaşları olan öğrenci, veli ve öğretmenlerin görüş ve önerilerini almak üzere görüşme ve anket yöntemi uygulanmıştır.



Şekil 2 Paydaşların önceliklendirilmesi

Atatürk İlkokulu faaliyetlerini nasıl değerlendirdiğine ilişkin görüşlerini içeren öğrenci-öğretmen-veli anket çalışmalarına 196 öğrenci- 150 veli 9 öğretmen katılmıştır. Anket online platform üzerinden uygulanmış ve Atatürk İlkokulu Stratejik plan Ekibi tarafından değerlendirilmiştir. Okulumuz öğrenci, veli ve öğretmenlerine uygulanan ankete ilişkin sonuçlar aşağıdaki tablolarda belirtilmiştir.

Tablo 6 Öğrenci Anket Sonuçları

ÖĞRENCİ MEMNUNİYET ANKETİ		MEMNUNİYET ANKET SONUCU	
SIR A NO	GÖSTERGELER	SONUÇ	SONUÇ %
1	İhtiyaç duyduğumda okul yöneticileriyle rahatlıkla görüşebilirim.	4,36	87,23

2	İhtiyaç duyduğumda öğretmenlerle rahatlıkla görüşebilirim.	4,33	86,55
3	İhtiyaç duyduğumda okul çalışanlarıyla rahatlıkla görüşebilirim.	4,19	83,87
4	Sınıf temsilcimiz, dilek, öneri ve şikâyetlerimizi ilgili kişilere ulaştırır.	4,62	92,44
5	Arkadaşlarımla ilgili sorunlarım, öğretmenlerim tarafından dikkate alınır.	4,66	93,11
6	Okulumuzla ilgili isteklerimiz dikkate alınır.	4,53	90,59
7	Okulumuz yöneticilerine güvenirim.	4,26	85,21
8	Okulumuz öğretmenlerine güvenirim.	4,31	86,22
9	Okulumuzun diğer çalışanlarına güvenirim.	4,19	83,87
10	Okul yolu (varsa okul servisleri) güvenlidir.	4,29	85,71
11	Okulda yabancı kişilere karşı güvenlik önlemleri alınmaktadır.	4,29	85,88
12	Okulda yangın ve doğal afetlere (deprem, sel, vb.) karşı gerekli güvenlik önlemleri alınır.	4,29	85,71

13	Öğrenci temsilcileri demokratik seçimle belirlenir.	4,50	90,08
14	Okulumuzda bizimle ilgili kararlarda görüşlerimiz dikkate alınır.	4,62	92,44
15	Okuldan istediğim belgeleri (öğrenci belgesi, kimlik) zamanında alabilirim.	4,45	89,08
16	Okulumuzda sağlık sorunu yaşadığımızda gerekli hassasiyet gösterilir.	4,59	91,76
17	Dersler seviyemize uygun olarak işlenir.	4,04	80,84
18	Okulda edindiğim bilgilerin şimdi veya ileriki hayatımda işime yarayacağını düşünüyorum.	4,01	80,17
19	Derslerin işlenişinde bilgisayar, akıllı tahta, harita gibi araç-gereçlerden yararlanılmaktadır.	4,17	83,36

20	Aradığım kaynakları (kitap, dergi vs.) okulda bulabiliyorum.	4,18	83,70
21	Ödevler, işlenen konuya uygun olarak seçilmiştir.	4,30	86,05
22	Okulumuzdan mezun olduktan sonra gidebileceğim bir üst eğitim kurumu hakkında yönlendirme yapılmaktadır.	4,29	85,71
23	Okulumuzdan kişisel sorunlarımızla ilgili rehberlik hizmeti alabilmekteyim.	4,12	82,35
24	Teneffüs süreleri yeterlidir.	4,30	86,05
25	Teneffüslerde bir sorun olduğunda nöbetçi öğretmenler hemen müdahale ederler.	4,29	85,71
26	Okul her zaman temiz ve bakımlıdır.	4,22	84,37
27	Okulumuzun bahçesi, spor salonu vb. alanları ders dışında da yararlanabileceğim şekilde düzenlenmiştir.	4,62	92,44
28	Okulun (varsa) yemekhanesi temiz ve sağlıklıdır	4,48	89,58
29	Okulda yeterli miktarda sosyal ve kültürel faaliyet düzenlenmektedir.	4,55	91,09
30	Düzenlenen sosyal ve kültürel faaliyetlere seveerek katılıyorum.	4,05	81,01
31	Okulum sahip olduğum yetenekleri geliştirme imkânı sağlar.	4,17	83,36
32	İlgi duyduğum sportif faaliyet okulda yapma imkânı buluyorum	4,34	86,72

33	Katılacağımız kulüpleri istek ve yeteneklerimiz doğrultusunda seçeriz.	4,12	82,35
34	Katılığım kulüpleri faaliyetlerinden birçok şey öğrendim.	4,25	85,04
35	Okulumuzda belirli gün ve haftalarla (Öğretmenler Günü, Atatürk Haftası, Yeşilay Haftası vb) ilgili kutlamalar yapılmaktadır.	4,29	85,71
36	Okulumuzda yapılan belirli gün ve hafta kutlamalarını beğeniyorum	4,34	86,72
37	Okulda ders içi ve ders dışı elde ettiğimiz başarılar ve örnek davranışlarımız ödüllendirilir	4,62	92,44

38	Öğretmenler sınav sonuçlarının değerlendirmesinde (sözlü, yazılı sınav) tarafsız davranırlar.	4,50	90,08
39	Ödüllendirme ve cezalandırmalarda tarafsız ve adil davranılır.	4,58	91,60
40	Okulda milli ve manevi değerlerimiz benimsetilmektedir.	4,49	89,75
41	Okulda temel ahlaki değerler (doğruluk, dürüstlük vb.) kazandırılmaktadır.	4,30	86,05
42	Tercih şansım olsa yine bu okulu seçerdim.	4,32	86,39
GENEL DEĞERLENDİRME		4,3	86,87

Ankete 196 öğrenci katılmıştır. 42 maddelik olan ankette, genel memnuniyet oranı % 86 olup düzeyi iyidir.

Tablo 7 Veli Anket Sonuçları

VELİ MEMNUNİYET ANKETİ		MEMNUNİYET ANKET SONUCU	
SIRA NO	GÖSTERGELER	SONUÇ	SONUÇ %
1	Okul öğretmenleri ile ihtiyaç duyduğumda rahatlıkla görüşebiliyorum.	4,14	82,77
2	Okul çalışanları ile ihtiyaç duyduğumda rahatlıkla görüşebiliyorum.	4,35	86,93
3	Okul müdürü ile ihtiyaç duyduğumda rahatlıkla konuşabiliyorum.	4,42	88,40
4	Bizi ilgilendiren okul duyurularını zamanında öğreniyorum.	4,24	84,85
5	Okulun rehberlik servisinden yeterince yararlanabiliyorum.	4,44	88,83
6	Öğrencimle ilgili konularda okulda rehberlik hizmeti alabiliyorum.	3,80	75,93
7	Okuldaki veli toplantıları ihtiyaçlarıma cevap verecek şekilde düzenlenmektedir.	4,00	80,00
8	Okula ilettiğimiz öneri ve isteklerimiz dikkate alınmıyor.	4,00	80,00
9	Okula ilettiğim istek ve şikâyetlerim dikkate alınmıyor.	4,16	83,12
10	Okul yöneticilerine güvenirim.	4,59	91,86
11	Okul öğretmenlerine güvenirim.	4,59	91,86
12	Okulun diğer personeline (memur, hizmetli vb.) güvenirim.	4,38	87,53

13	Okulda yabancı kişilere karşı güvenlik önlemleri alınmaktadır.	4,57	91,43
14	Okulda yangın ve doğal afetlere karşı gerekli güvenlik önlemleri alınır.	4,14	82,86
15	Okul yolu (varsa okul servisleri) güvenlidir.	4,35	86,93
16	Okulda öğrencilerle ilgili alınan kararlarda bizlerin görüşleri alınır.	4,42	88,40
17	Okulda bizleri ilgilendiren kararlarda görüşlerimiz dikkate alınır.	4,24	84,85
18	Sınıf temsilcileri tüm velileri temsil edebilmektedir.	4,44	88,83
19	Öğrenci devamsızlık bilgilerine rahatlıkla ulaşabiliyorum.	3,80	75,93
20	Öğrencimin notlarını rahatlıkla takip edebiliyorum.	4,00	80,00
21	Öğrenci işleri ile ilgili belgeler (nakil, karne, mezuniyet belgesi vb.) zamanında düzenlenir.	4,00	80,00
22	Öğretmenler yeniliğe açık olarak derslerin işlenişinde çeşitli yöntemler kullanmaktadır.	4,16	83,12
23	Derslerde konuya göre uygun araç gereçler kullanılmaktadır.	4,59	91,86
24	E-Okul Veli Bilgilendirme Sistemi ile okulun internet sayfasını düzenli olarak takip ediyorum.	4,59	91,86
25	Teneffüs sürelerinin yeterli olduğunu düşünüyorum.	4,38	87,53
26	Çocuğumun okulunu sevdiğini ve öğretmenleriyle iyi anlaştığını düşünüyorum.	4,57	91,43
27	Okulda verilen ödevler öğrencilerin seviyelerine ve işlenen konuya uygundur.	4,14	82,86
28	Okulun binası ve diğer fiziki mekânlar yeterlidir.	4,35	86,93

29	Okul, teknolojik araç ve gereç yönünden yeterli donanıma sahiptir.	4,42	88,40
30	Okulun binası ve diğer fiziki mekânlar yeterlidir.	4,24	84,85
31	Okul her zaman temiz ve bakımlıdır.	4,44	88,83
32	Okuldaki sosyal etkinlikler öğrencinin yeteneklerini geliştirecek şekilde düzenlenmektedir.	4,00	80,00
33	Okul/kurum müdürlüğünün web sayfası faaliyetlerini etkin olarak tanıtacak şekilde tasarlanmıştır.	4,00	80,00
34	Okulumuzda yeterli miktarda sanatsal ve kültürel faaliyetler düzenlenmektedir.	4,16	83,12
35	Öğrencim okulda milli ve manevi değerleri öğrenmektedir.	4,59	91,86
36	Okul, ulusal bayram ve törenlere çevrenin katılımını sağlamaktadır.	4,59	91,86
37	Okulda, öğrenci başarıları değerlendirilirken tarafsız davranıldığını düşünüyorum.	4,38	87,53
38	Çevreden okulla ilgili olumlu eleştiriler duyarım.	4,57	91,43
39	Bu okulu başkalarına da tavsiye ederim.	4,14	82,86
GENEL DEĞERLENDİRME		4,29	85,84

Ankete 150 veli katılmıştır. 39 maddelik olan ankette, genel memnuniyet oranı % 85 olup düzeyi iyidir.

Tablo 8 Öğretmen Anket Sonuçları

ÖĞRETMEN MEMNUNİYET ANKETİ		ANKET SONUCU	
SIR A NO	GÖSTERGELER	SONUÇ	SONUÇ %
1	İhtiyaç duyduğumda okul yöneticileriyle rahatlıkla görüşebilirim.	4,36	87,23
2	İhtiyaç duyduğumda öğretmenlerle rahatlıkla görüşebilirim.	4,33	86,55
3	İhtiyaç duyduğumda okul çalışanlarıyla rahatlıkla görüşebilirim.	4,19	83,87
4	Sınıf temsilcimiz, dilek, öneri ve şikayetlerimizi ilgili kişilere ulaştırır.	4,62	92,44
5	Arkadaşlarımla ilgili sorunlarım, öğretmenlerim tarafından dikkate alınır.	4,66	93,11
6	Okulumuzla ilgili isteklerimiz dikkate alınır.	4,53	90,59
7	Okulumuz yöneticilerine güvenirim.	4,26	85,21
8	Okulumuz öğretmenlerine güvenirim.	4,31	86,22
9	Okulumuzun diğer çalışanlarına güvenirim.	4,19	83,87
10	Okul yolu (varsa okul servisleri) güvenlidir.	4,29	85,71
11	Okulda yabancı kişilere karşı güvenlik önlemleri alınmaktadır.	4,29	85,88
12	Okulda yangın ve doğal afetlere (deprem, sel, vb.) karşı gerekli güvenlik önlemleri alınır.	4,29	85,71

13	Öğrenci temsilcileri demokratik seçimle belirlenir.	4,50	90,08
14	Okulumuzda bizimle ilgili kararlarda görüşlerimiz dikkate alınır.	4,62	92,44

15	Okuldan istediğim belgeleri (öğrenci belgesi, kimlik) zamanında alabilirim.	4,45	89,08
16	Okulumuzda sağlık sorunu yaşadığımızda gerekli hassasiyet gösterilir.	4,59	91,76
17	Dersler seviyemize uygun olarak işlenir.	4,04	80,84
18	Okulda edindiğim bilgilerin şimdi veya ileriki hayatımda işime yarayacağını düşünüyorum.	4,01	80,17
19	Derslerin işlenişinde bilgisayar, akıllı tahta, harita gibi araç-gereçlerden yararlanılmaktadır.	4,17	83,36
20	Aradığım kaynakları (kitap, dergi vs.) okulda bulabiliyorum.	4,18	83,70
21	Ödevler, işlenen konuya uygun olarak seçilmiştir.	4,30	86,05
22	Okulumuzdan mezun olduktan sonra gidebileceğim bir üst eğitim kurumu hakkında yönlendirme yapılmaktadır.	4,29	85,71
23	Okulumuzdan kişisel sorunlarımızla ilgili rehberlik hizmeti alabilmekteyim.	4,12	82,35
24	Teneffüs süreleri yeterlidir.	4,30	86,05
25	Teneffüslerde bir sorun olduğunda nöbetçi öğretmenler hemen müdahale ederler.	4,29	85,71
26	Okul her zaman temiz ve bakımlıdır.	4,22	84,37
27	Okulumuzun bahçesi, spor salonu vb. alanları ders dışında da yararlanabileceğim şekilde düzenlenmiştir.	4,62	92,44
28	Okulun (varsa) yemekhanesi temiz ve sağlıklıdır.	4,48	89,58
29	Okulda yeterli miktarda sosyal ve kültürel faaliyet düzenlenmektedir.	4,55	91,09

30	Düzenlenen sosyal ve kültürel faaliyetlere seveerek katılıyorum.	4,05	81,01
31	Okulum sahip olduğum yetenekleri geliştirme imkanı sağlar.	4,17	83,36
32	İlgi duyduğum sportif faaliyet okulda yapma imkanı buluyorum.	4,34	86,72
33	Katılacağımız kulüpleri istek ve yeteneklerimiz doğrultusunda seçeriz.	4,12	82,35

34	Katılığım kulüpleri faaliyetlerinden birçok şey öğrendim.	4,25	85,04
35	Okulumuzda belirli gün ve haftalarla (Öğretmenler Günü, Atatürk Haftası, Yeşilay Haftası vb) ilgili kutlamalar yapılmaktadır.	4,29	85,71
36	Okulumuzda yapılan belirli gün ve hafta kutlamalarını beğeniyorum	4,34	86,72
37	Okulda ders içi ve ders dışı elde ettiğimiz başarılar ve örnek davranışlarımız ödüllendirilir	4,62	92,44
38	Öğretmenler sınav sonuçlarının değerlendirmesinde (sözlü, yazılı sınav) tarafsız davranırlar.	4,50	90,08
39	Ödüllendirme ve cezalandırmalarda tarafsız ve adil davranılır.	4,58	91,60
40	Okulda milli ve manevi değerlerimiz benimsetilmektedir.	4,49	89,75
41	Okulda temel ahlaki değerler (doğruluk, dürüstlük vb.) kazandırılmaktadır.	4,30	86,05
42	Tercih şansım olsa yine bu okulu seçerdim.	4,32	86,39
GENEL DEĞERLENDİRME		4,3	86,87

Ankete 9 öğretmen katılmıştır. 42 maddelik olan ankette, genel memnuniyet oranı % 86 olup düzeyi iyidir.

Paydaşların Değerlendirilmesi

Paydaş Analizi kapsamında Stratejik Plan Hazırlama Ekibi; Müdürlüğümüzün sunduğu ürün/hizmetlerinin hangi paydaşlarla ilgili olduğu, paydaşların ürün/hizmetlere ne şekilde etki ettiği ve paydaş beklentilerinin neler olduğu gibi durumları değerlendirilmiştir.

Paydaşlar; kurumun sunduğu hizmetler ile ilgisi olan, kurumdan doğrudan veya dolaylı, olumlu ya da olumsuz yönde etkilenen veya kurumu etkileyen kişi, grup veya kurumlardır. Paydaş Analizi, stratejik planlamanın temel unsurlarından biridir. Organizasyonun etkileşim içinde olduğu kişi ve kurumların analiz edilmesini ve bu ilişkilerin de stratejik plan doğrultusunda yönetilmesini esas alır. Paydaş analizi ile paydaşlarla etkili bir iletişim kurularak paydaşların görüş ve beklentilerinin tespit edilmesi, organizasyonun faaliyetlerinin etkin bir şekilde gerçekleştirilmesine engel oluşturabilecek unsurların saptanması ve bunların giderilmesi için stratejiler oluşturulması sağlanır; ayrıca paydaşların görüş, öneri ve beklentilerinin stratejik planlama sürecine dahil edilmesiyle planın bu kesimlerce sahiplenilmesi ve planın uygulanma şansının artması amaçlanır. Selim İlçe Millî Eğitim Müdürlüğü paydaşları ilk olarak genel anlamda belirlenmiş, daha sonra sunulan hizmet ve faaliyet alanlarından yararlanılarak “iç paydaş” ve “dış paydaş” olarak sınıflandırılmıştır. Katılımcılığın en üst düzeyde gerçekleştiği durum analizi raporunda paydaşlarımızla stratejik planlama çalıştayını düzenlenmiş, anket çalışmaları yapılmış, dış paydaşlarımızla görüşme ve mülakatlar yapılarak GZFT ve PESTLE analizine temel olacak veriler elde edilmiştir. Yapılan iç ve dış paydaş anketlerinde 1387 iç paydaş ve 224 dış paydaşımız ankete katılım göstermiştir. Paydaşların görev yeri ve memnuniyet derecesi durumları aşağıdaki grafikte belirtildiği gibidir.

Stratejik Planda katılımçılık esası gereği yapılan Stratejik Plan Paydaş Anketinde; Katılımcıların görev yerine göre dağılımları grafikteki gibidir

.Atatürk İlkokulu personelinin eğitim durumu aşağıdaki tabloda verilmiştir

Öğrenim Durumu	Öğrenim Durumlarına Göre Dağılım	
	Sayı	Oran
Doktora	0	%0
Yüksek Lisans	0	%0
Lisans	13	%100
Ön Lisans	0	%0
GENEL TOPLAM	13	

Tablo 9 Personel Öğrenim Durumu

SIRA NO	Görevi	E	K	T
---------	--------	---	---	---

1	MEMUR	0	0	0
2	HİZMETLİ	1	1	2
3	SÖZLEŞMELİ PERSONEL			
4	GEÇİCİ PERSONEL			
TOPLAM				

Tablo 10 Toplam Personel Durumu

Öğrenci Sayısı Dağılımı									
SINIFLAR	2023-2024								
	E	K	T	E	K	T	E	K	T
ANASINIFLARI	7	8	15						
1. SINIFLAR	29	30	59						
2. SINIFLAR	26	28	54						
3. SINIFLAR	28	21	49						
4. SINIFLAR	19	16	35						

TOPLAM	109	103	212						

Tablo 11 Atatürk İlkokulu Öğrenci Durumu

Disiplin Durumu				
Yıllar	Disiplin kurulu toplanma sayısı	Disiplin cezası alan öğrenci sayısı	Uyarı/Kınama	Uzaklaştırma
2023-2024	0	0	0	0
2024-2025				

Tablo 12 Atatürk İlkokulu Disiplin Durumu

Devamsız Öğrenci Sayısı	
Yıllar	
2023-2024	Devamsız öğrencimiz yoktur.
2024-2025	

Tablo 13 Atatürk İlkokulu Devamsız Öğrenci Sayısı

Sosyal Etkinlikler Durumu		
Yıllar	Sosyal kulüp sayısı	Kulüp çalışmalarında belge alan Öğrenci Sayısı
2023-2024	10	0
2024-2025		

Tablo 14 Atatürk İlkokulu Sosyal Etkinlikler Durumu

Rehberlik Hizmetleri						
REHBERLİK HİZMETLERİNDEN YARARLANAN ÖĞRENCİ SAYISI						
EĞİTİM ÖĞRETİM YILI	ÖĞRENCİ GÖRÜŞMESİ	VELİ GÖRÜŞMESİ	BİREYSEL PSİKOLOJİK DANIŞMADAN FAYDALANAN	BİREYSEL EĞİTSEL DANIŞMADAN FAYDALANAN	BİREYSEL MESLEKİ DANIŞMADAN FAYDALANAN	GRUPLA EĞİTSEL REHBERLİK HİZMETİ ALAN
2023-2024	50	30	4	4	0	0
2024-2025						

Tablo 15 Atatürk İlkokulu Rehberlik Hizmetleri

Sosyal-Kültürel ve Sportif Faaliyetler

Lisanslı Öğrenci Sayısı : 0

Yarışmalara Katılım : 2

Yapılan Yarışmalar ve Alınan Dereceler katılım belgesi

Sosyal-Kültürel ve Sportif Faaliyetler			
SPOR DALLARI	ALINAN DERECE	İL İÇİNDE	ULUSAL
Futbol	0	0	0
Hentbol	0	0	0
Güreş	0	0	0
Kros	0	0	0
Badminton	0	0	0

Tablo 16 Sosyal-Kültürel ve Sportif Faaliyetler

Yıllar	Öğrenci Sayısı	Doğrudan Geçen Öğrenci Sayısı	Sınıf Tekrarı yapan öğrenci sayısı
2022-2023	176	175	
2023-2024	212		
2024-2025			

Tablo 17 Atatürk İlkokulu Eğitim Durumu

PROJELER

En Temiz Sınıf Projesi

Dilimizin Zenginliđi

KAFKAS Projesi

Çocuk Dergisi

Cumhuriyetin 1000. Yılı Şiir Yazma Projesi

Sıfır Atık Projesi

OKULUN FİZİKİ İMKÂN LARI

Bina Durumu

TOPLAM ALAN	BİNALARIN ALANI	BAHÇE ALANI
3000	1800	1200 metrekare

Tablo 18 Bina Durumu

Fiziki Durumu

FİZİKİ İMKANLAR		
SIRA NO	FİZİKİ DURUM	SAYISI
1	Derslik Sayısı	11
2	Bilgisayar Laboratuvarı	0
3	Kütüphane	1
4	Müdür odası	1
5	Müdür yardımcısı odası	1
6	Rehberlik servisi	0
7	Öğretmenler odası	1
8	İngilizce Dersliği	0
9	Hizmetliler odası	1
10	Çok amaçlı salon	0

Tablo 19 Fiziki Durum

Kuruluşun Teknolojik Altyapısı

Donanım Türü	Mevcut	İhtiyaç
Bilgisayar	7	
Projeksiyon	2	
Faks		
Tarayıcı	1	
Fotokopi makinesi	3	
Dizüstü bilgisayar		
Lazer yazıcı	1	
Nokta vuruşlu yazıcı		
Mürekkep püskürtmeli		
Akıllı Tahta	8	

Tablo 20 Kuruluşun Teknolojik Altyapısı

Çalışanların Görev Dağılımı

Çalışanın Ünvanı	Ad-Soyad	Görevleri
Okul /Kurum Müdürü	Erol ESATOĞLU	Okulun en üst düzey yöneticisi olarak görev yapar. Öğretmenleri, personeli, öğrencileri ve velileri yönetir. Okulun günlük işleyişini denetler. eğitim programlarını, öğretim metotlarını ve okul hedeflerini belirler ve bu hedeflerin gerçekleşmesi için çalışır.
Müdür Yardımcısı	Nebile Ayyüce KOTANCI	Okulun her türlü yazışma, yönetim, güvenlik, bakım, etkinlik vb. İşlerle ilgilenir. müdür tarafından verilen görevleri yerine getirir.
Öğretmenler	Çiğdem IŞIKLI Yusuf Özgür ÖZKAN Melis GÜMÜŞ Perihan KALAYCI Esmâ ÇATALKAYA Nilgün ALYURT Cansın Nazlı ÇINAR Seda UZTEMUR SÜME	Ders programları hazırlamak, öğrencilere ders anlatmak, sınavlar ve ödevler hazırlamak, öğrencilerin performanslarını takip etmek ve raporlamak. Öğrencilerin gelişimlerini izlemek, velilerle iletişim kurmak. Okul yönetimi ile işbirliği yapmak.
Yardımcı Hizmetler Personeli	Handan ÇİFÇİ Alpay YÜCE Ayşe CAM	Okul yönetimince yapılacak planlama ve iş bölümüne göre her türlü yazı ve dosyayı dağıtmak ve toplamak. Hizmet yerlerini temizlemek. Okula gelen çeşitli malzeme, araç ve gereci gerekli yerlere taşır ve yerleştirir.

Tablo 21 Çalışanların Görev Dağılımı

İdari Personelin Hizmet Süresine İlişkin Bilgiler

Hizmet Süreleri	2023.. Yıl İtibarıyla	
	Kişi Sayısı	%
1-4 Yıl		
5-6 Yıl	1	%50
7-10 Yıl		
10.....Üzeri	1	%50

Tablo 22 İdari Personelin Hizmet Süresine İlişkin Bilgiler

Okul/Kurumda Oluşan Yönetici Sirkülasyonu Oranı

	Yıl İçerisinde Okul/Kurumdan Ayrılan Yönetici Sayısı			Yıl İçerisinde Okul/Kurumda Göreve Başlayan Yönetici Sayısı		
	2021	2022	2023	2021	2022	2023
TOPLAM	1	1				2

Tablo 23 Okul/Kurumda Oluşan Yönetici Sirkülasyonu Oranı**İdari Personelin Katıldığı Hizmet İçi Programları**

Adı ve Soyadı	Görevi	Katıldığı Çalışmanın Adı	Katıldığı Yıl	Belge No
Erol ESATOĞLU	Müdür			
Nebile Ayyüce KOATANCI	Müdür Yardımcısı	Açık uçlu soru yazma semineri	2024	

Tablo 24 İdari Personelin Katıldığı Hizmet İçi Programları

Öğretmenlerin Hizmet Süreleri (Yıl İtibarıyla)

Hizmet Süreleri	Branşı	Kadın	Erkek	Hizmet Yılı	Toplam
	Sınıf Öğretmeni				
1-3 Yıl	Sınıf Öğretmeni	2			2
4-6 Yıl	Sınıf öğretmeni	3	1		4
7-10 Yıl					
11-15 Yıl	Sınıf Öğretmeni İngilizce Öğretmeni	5			5
16-20					
20 ve üzeri	Sınıf Öğretmeni		1		1

Tablo 25 Öğretmenlerin Hizmet Süreleri

Kurumda Gerçekleşen Öğretmen Sirkülasyonunun Oranı

	Yıl İçerisinde Kurumdan Ayrılan Öğretmen Sayısı			Yıl İçerisinde Kurumda Göreve Başlayan Öğretmen Sayısı		
	2021	2022	2023	2021	2022	2023
TOPLAM			3			3

Tablo 26 Kurumda Gerçekleşen Öğretmen Sirkülasyonu Oranı

Öğretmenlerin Katıldığı Hizmet İçi Eğitim Programları

Adı ve Soyadı	Branşı	Katıldığı Çalışmanın Adı	Katıldığı Yıl	Belge No
Nebile Ayyüce KOTANCI	Sınıf Öğretmeni	Açık Uçlu Madde Yazma ve Ölçme Değerlendirme Semineri	2024	2024360140
Çiğdem IŞIKLI	Sınıf Öğretmeni	21.yy Beceri Eğitimi Semineri	2023	2023003845
Melis GÜMÜŞ	Sınıf Öğretmeni			

Esmâ ÇATALKAYA	Sınıf Öğretmeni	İlkyardım Eğitimi Semineri	2022	2022360310
Cansın Nazlı ÇINAR	Sınıf Öğretmeni	5 Kelime 1 Hikaye Semineri	2023	2023003842
Perihan KALAYCI	Sınıf Öğretmeni	İlk Yardım Eğitimi Kursu	2023	2023360420
Yusuf Özgür ÖZKAN	Sınıf Öğretmeni	Bilgisayar Ağlarına Giriş Eğitimi	2020	2020000168
Nilgün ALYURT	Sınıf Öğretmeni			
Seda UZTEMUR SÜME	Sınıf Öğretmeni	Gençlerle İletişim Semineri	2023	2023003861

Tablo 27 Öğretmenlerin Katıldığı Hizmet İçi Eğitim Programları

Kurumdaki Mevcut Hizmetli Sayısı

	Görevi	Erkek	Kadın	Eğitim Durumu	Hizmet Yılı	Toplam
2	Hizmetli Alpay YÜCE Handan ÇİFÇİ Ayşe CAM	1	2	Lise Lise İlkokul		3

Tablo 28 Kurumdaki Mevcut Hizmetli Sayısı

Çalışanların Görev Dağılımı

Çalışanın Ünvanı	Görevleri
Okul /Kurum Müdürü	Okulun en üst düzey yöneticisi olarak görev yapar. Öğretmenleri, personeli, öğrencileri ve velileri yönetir. Okulun günlük işleyişini denetler. eğitim programlarını, öğretim metodlarını ve okul hedeflerini belirler ve bu hedeflerin gerçekleşmesi için çalışır.
Müdür Yardımcısı	Okulun her türlü yazışma, yönetim, güvenlik, bakım, etkinlik vb. İşlerle ilgilenir. ötür tarafından verilen görevleri yerine getirir.
Öğretmenler	Öğretmenler görevli olduğu sınıflı okutmakla birlikte, Okul Müdürünün verdiği görevleri yapar.
Yardımcı Hizmetler Personeli	Okul yönetimince yapılacak planlama ve iş bölümüne göre her türlü yazı ve dosyayı dağıtmak ve toplamak. Hizmet yerlerini temizlemek. Okula gelen çeşitli malzeme, araç ve gereci gerekli yerlere taşır ve yerleştirir.

Tablo 29 Çalışanların Görev Dağılımı

Okul Rehberlik Hizmetleri

Mevcut Kapasite				Mevcut Kapasite Kullanımı ve Performans					
Psikolojik Danışman Norm Sayısı	Görev Yapan Psikolojik Danışman Sayısı	İhtiyaç Duyulan Psikolojik Danışman Sayısı	Görüşme Odası Sayısı	Danışmanlık Hizmeti Alan			Rehberlik Hizmetleri İle İlgili Düzenlenen Eğitim/Paylaşım Toplantısı vb. Faaliyet Sayısı		
				Öğrenci Sayısı	Öğretmen Sayısı	Veli Sayısı	Öğretmenlere Yönelik	Öğrencilere Yönelik	Velilere Yönelik
0	0	1	0	4	0	4	0	0	0

Tablo 30 Okul Rehberlik Hizmetleri**Teknolojik Araç-Gereç Durumu**

Araç-Gereçler	2021	2022	2023	İhtiyaç
Bilgisayar			8	
Yazıcı			2	
Projeksiyon			2	

Tablo 31 Teknolojik Araç Gereç Durumu

Fiziki Mekân Durumu

Fiziki Mekân	Var	Yok	Adedi	İhtiyaç	Açıklama
Öğretmen Çalışma Odası	√		1		
Kütüphane	√		1		
Rehberlik Servisi		√			
Çok Amaçlı Salon		√			
Spor Salonu		√			

Tablo 32 Fiziki Mekan Durumu**Kaynak Tablosu**

Kaynaklar	2024	2025	2026	2027	2028
Genel Bütçe					
Okul Aile Birliği	2000	5000	10000	15000	20000
Özel İdare					
Kira Gelirleri					
Döner Sermaye					
Dış Kaynak/Projeler					
Diğer					
TOPLAM	2000	5000	10000	15000	20000

Tablo 33 Kaynaklar Tablosu

Kurum Kültürü Analizi

Okulumuzda, eğitimin evrenselliği ilkesi ve "tüm öğrenciler öğrenebilir ve tüm öğretmenler öğretebilir" anlayışı üzerine, akademik bilgiye dayalı bir kurum kültürü oturtulmaya çalışılmaktadır. Bunun bir gereği olarak her türlü öneri, bilgi ve uygulamalar mevzuatına veya akademik bilgi ve kültüre dayandırılmaya çalışılmaktadır.

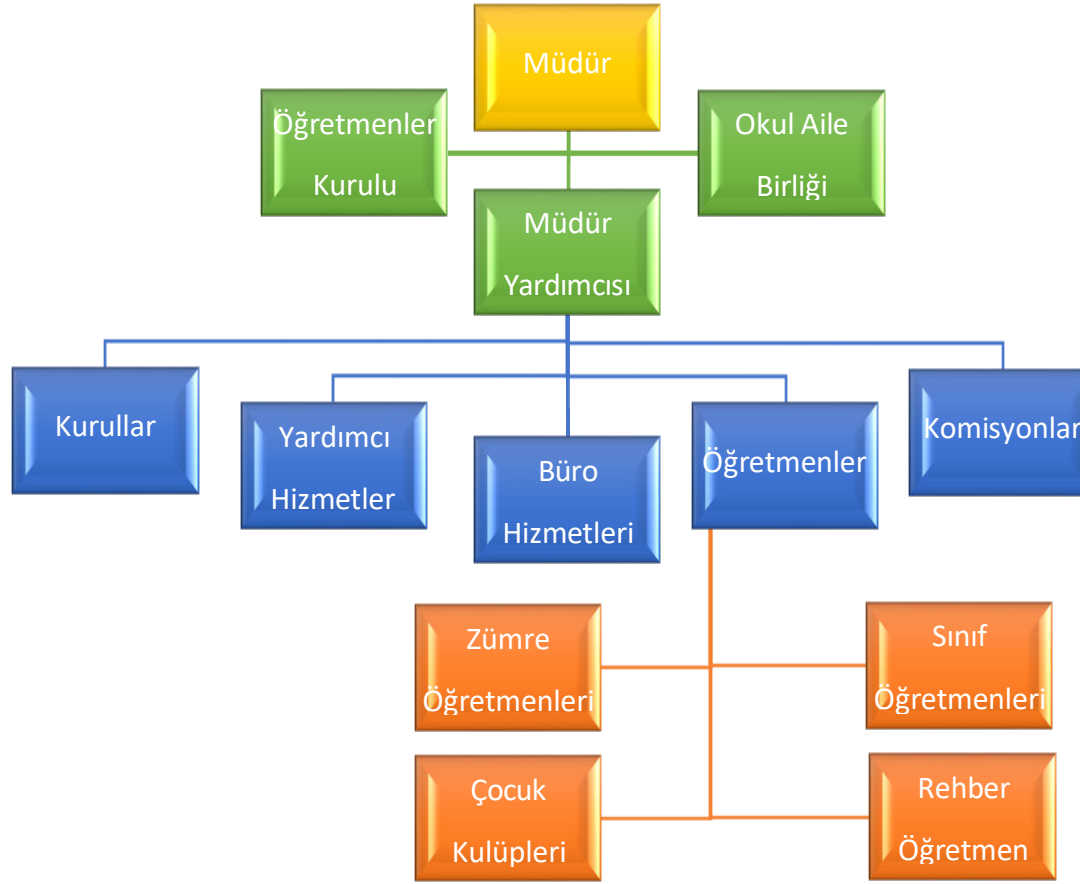
Okulumuz personeli arasında saygı ve empatiye dayalı bir iletişim ve üst düzeyde paylaşım ve yardımlaşma vardır. Bu çerçevede zümre içinde ve zümreler arası işbirliği yapılmaktadır. Toplantılarda mevzuat tekrarından daha çok personeli güçlendirmeye dönük bilgi alış-verişine ağırlık verilmektedir. Acil konular dışında tüm kararlar öğretmen kurulunda ya da diğer kurul, ekip ve komisyonlarda alınmaktadır. Kişisel karar ve uygulamalar okulumuzun benimsemediği yönetim anlayışı olarak görülmektedir.

Okulumuzda çalışanlar arasında iletişimi ve ilişkileri güçlendirmeye dönük olarak özel günlerde hediyeler alınmakta, hep birlikte yemek yenilmektedir. Bugün için okulumuzun köklü geleneği olarak yılsonu pikniği ve kermes diyebiliriz.

Öğretmen-öğrenci-veli üçgeninde fazla bir sorun yaşanmamaktadır. Gözlemlenen bazı sorunlar da iletişimsizlikten kaynaklanmaktadır. Bu bakımdan kurum içi iletişimi geliştirecek yeni yöntemler bulmak gerekmektedir.

Öğrencilerimize iyi bir insan, iyi bir vatandaş olma temel hedef olarak kazandırılmaya çalışılmaktadır.

Selim Atatürk İlkokulu Teşkilat Yapısı



Şekil 3 Selim Atatürk İlkokulu Teşkilat Şeması

Teknoloji ve Bilişim Altyapısı Analizi

Teknoloji ve Bilişim Altyapısı	
Etkileşimli akıllı tahta sayısı	8
Tablet sayısı	0
İnternet altyapısı	Var
Bilgisayar/bilişim teknolojileri sınıfı/laboratuvarı sayısı	0
Fotokopi makinesi sayısı	2
DYS kullanımı	Var
Bilişim Teknolojileri/Bilişim Teknolojileri Rehber Öğretmeni sayısı	0
Elektronik dilek, istek, öneri sisteminin kullanımı	Var
EBA'ya kayıtlı öğretmen sayısı	9
SMS bilgilendirme sistemi kullanımı	Yok
MEB tarafından sağlanan resmi internet sitesinin kullanımı	Var
Resmi elektronik posta adresinin kullanımı	Var
Kurumsal istatistik elde etme sistemi kullanımı	Yok

Tablo 34 Teknoloji Bilişim Altyapı Analizi

Mali Kaynak Analizi

5018 sayılı Kamu Mali Yönetimi ve Kontrol Kanunu, kalkınma planları ve programlarında yer alan politika ve hedefler doğrultusunda, kamu kaynaklarının etkili, ekonomik ve verimli bir şekilde elde edilmesi ve kullanılmasını; hesap verebilirliğin ve mali saydamlığın sağlanmasını, kamu bütçelerinin hazırlanmasını, uygulanmasını; tüm mali işlemlerin muhasebeleştirilmesini, raporlanmasını ve mali kontrolün düzenlenmesini amaçlamaktadır. Müdürlüğümüz bütçesi, merkezi yönetim bütçesinden ayrılan pay, eğitime katkı payı gelirleri, hayırseverler ve özel kurumların bağışları ile okul-aile birliği gelirlerinden oluşmaktadır.

KAYNAKLAR	Planın 1. yılı	Planın 2. yılı	Planın 3. yılı	Planın 4. yılı	Planın 5. yılı	Toplam Kaynak
Bütçe Dışı Fonlar (Okul Aile Birliği)	2000	5000	10000	15000	20000	52000
Diğer (Ulusal ve Uluslararası Hibe Fonları vb.)	0	0	0	0	0	0
TOPLAM	2000	5000	10000	15000	20000	52000

Tablo 35 Mali Kaynak Analizi

PESTLE Analizi

PESTLE analiziyle Selim İlçe Milli Eğitim Müdürlüğü üzerinde etkili olan veya olabilecek politik, ekonomik, sosyokültürel, teknolojik, yasal ve çevresel dış etkenlerin tespit edilmesi amaçlanmıştır. Müdürlüğümüzü etkileyen ya da etkileyebilecek değişiklik ve eğilimlerin sınıflandırılması bu analizin ilk aşamasını oluşturmaktadır. PESTLE unsurları içerisinde gerçekleşmesi muhtemel olan hususlar ile bunların oluşturacağı potansiyel fırsatlar ve tehditler ortaya konulmaktadır.

Sıra No	MADDELER	Kesinlikle Katılıyorum	Katılıyorum	Kararsızım	Kısmen Katılıyorum	Katılmıyorum
1	İhtiyaç duyduğumda okul çalışanlarıyla rahatlıkla görüşebiliyorum.	110	102	11	15	4
2	Bizi ilgilendiren okul duyurularımı zamanında öğreniyorum.	118	110	6	9	1
3	Öğrencimle ilgili konularda okulda rehberlik hizmeti alabiliyorum.	102	101	23	10	3
4	Okula ilettiğim istek ve şikâyetlerim dikkate alınmıyor.	60	98	41	23	17

5	Öğretmenler yeniliğe açık olarak derslerin işlenişinde çeşitli yöntemler kullanmaktadır.	107	91	11	18	14
6	Okulda yabancı kişilere karşı güvenlik önlemleri alınmaktadır.	82	98	30	12	22
7	Okulda bizleri ilgilendiren kararlarda görüşlerimiz dikkate alınır.	54	120	39	20	10
8	E-Okul Veli Bilgilendirme Sistemi ile okulun internet sayfasını düzenli olarak takip ediyorum.	97	94	15	17	16
9	Çocuğumun okulunu sevdiğini ve öğretmenleriyle iyi anlaşışını düşünüyorum.	146	76	7	8	7
10	Okul, teknik araç ve gereç yönünden yeterli donanıma sahiptir.	53	87	48	35	19
11	Okul her zaman temiz ve bakımlıdır.	72	105	27	25	14
12	Okulun binası ve diğer fiziki mekânlar yeterlidir.	43	79	41	47	32
13	Okulumuzda yeterli miktarda sanatsal ve kültürel faaliyetler düzenlenmektedir.	41	107	32	43	21

Tablo 36 PESTLE Analizi Maddeler

PESTLE analiziyle okulumuz üzerinde etkili olan veya olabilecek politik, ekonomik, sosyokültürel, teknolojik, yasal ve çevresel dış etkenlerin tespit edilmesi amaçlanmıştır. Kurumumuzu etkileyen ya da etkileyebilecek değişiklik ve eğilimlerin sınıflandırılması bu analizin ilk aşamasını oluşturmaktadır. Bu analiz ile PESTLE unsurları içerisinde gerçekleşmesi muhtemel olan hususlar ile bunların oluşturacağı potansiyel fırsatlar ve tehditler ortaya konulmaktadır.

PESTLE Analizi Tabloları

Politik/Hukuki (Politik Eğilimler)	
➤	Yasal yükümlülüklerin belirlenmesi,
➤	Personelin yasal hak ve sorumlulukları,
➤	Oluşturulması gereken kurul ve komisyonlar,
➤	Okul çevresindeki politik durum,
➤	Öğrencilerin değişik ihtiyaçlarına, doğal yeteneklerine ve ilgi alanlarına odaklanması,
➤	Okulumuzun bulunduğu çevrenin, eğitime-öğretime erişebilirlik hakkında zorunlu eğitimi aşan beklentileri,

Tablo 37 PESTLE Analiz Tablosu

Ekonomi (Bilgi ve Ekonomi Eğilimleri)

- *Okulun bulunduğu çevrenin genel gelir durumu,*
- *İş kapasitesi,*
- *Okulun gelirini arttırıcı unsurlar,*
- *Okulun giderlerini arttıran unsurlar,*
- *Tasarruf sağlama imkânları,*
- *İşsizlik durumu,*
- *Mal-ürün ve hizmet satın alma imkânları,*
- *Kullanılabilir gelir*
- *Velilerin sosyo ekonomik düzeyi*
- *Bilginin, refaha ve mutluluğa ulaşmada itici güç olarak belirmesi,*
- *Toplum kavramında, internet kullanımı sonucunda meydana gelen değişiklikler,*
- *Çalışanlarda değişik becerilerin ve daha fazla esnekliğin aranmasına yol açan küreselleşme ve rekabetin gittikçe arttığı ekonomi,*
- *İstihdamda geleneksel alanlardan bilgi ve hizmet sektörüne kayış,*
- *Vasıfsız işlerdeki düşüş ve istihdam için gerekli nitelik ve becerilerdeki artış,*
- *Kariyer yönü ve istihdamda değişiklikler içeren yeni kariyer yapıları,*

Tablo 38 PESTLE Analiz Tablosu

Sosyal/Kültürel (Sosyal Eğilimler)

- *Kariyer beklentileri,*
- *Ailelerin ve öğrencilerin bilinçlenmeleri,*
- *Aile yapısındaki değişimler (geniş aileden çekirdek aileye geçiş, erken yaşta evlenme vs.),*
- *Nüfus artışı,*
- *Göç,*
- *Nüfusun yaş gruplarına göre dağılımı,*
- *Doğum ve ölüm oranları,*
- *Hayat beklentilerindeki değişimler (Hızlı para kazanma hırsı, lüks yaşama düşkünlük, kırsal alanda kentsel yaşam),*

- Göçler dolayısıyla artan mahallemizdeki okul çağı öğrenci sayısı,
- Birçok geleneksel sosyal yapının etkisinin azalması.

Tablo 39 PESTLE Analiz Tablosu 2

Teknolojik (Teknolojik Eğilimler)
➤ MEB teknoloji kullanım durumu
➤ e- devlet uygulamaları,
➤ e-öğrenme, internet olanakları,
➤ Okulun sahip olmadığı teknolojik araçlar bunların kazanılma ihtimali,
➤ Çalışan ve öğrencilerin teknoloji kullanım kapasiteleri,
➤ Öğrenci ve çalışanların sahip olduğu teknolojik araçlar,
➤ Teknoloji alanındaki gelişmeler
➤ Okulun yeni araçlara sahip olma imkanları,
➤ Teknolojinin eğitimde kullanımı
➤ Teknolojinin ilerlemesinin, yayılmasının ve benimsenmesinin artması,
➤ Bilginin hızlı üretimi, erişilebilirlik ve kullanılabilirliğinin gelişmesi,
➤ Teknolojinin sağladığı yeni öğrenme ve etkileşim-paylaşım olanakları

Tablo 40 PESTLE Analiz Tablosu 3

GZFT Analizi

Okulumuzun performansını etkileyecek iç ve dış stratejik konuları belirlemek ve bunları yönetebilmek amacıyla gerçekleştirilen durum analizi çalışması kapsamında SPE tarafından GZFT Analizi yapılmıştır. İç paydaşlarla anket tekniği ile iki aşamada gerçekleştirilen çalışmalar, dış paydaş mülakatları kapsamında elde edilen görüş ve öneriler ve SPE tarafından GZFT Analizine temel girdiyi sağlamıştır. Paydaşlarla yapılan çalışmalar ile SPE tarafından gerçekleştirilen diğer analizlerin birleştirilmesi neticesinde Okulumuzun güçlü ve zayıf yanları, fırsat ve tehditlerini içeren uzun bir liste oluşturulmuştur. Analiz çerçevesinde ortaya konacak stratejik konuların daha gerçekçi ve ulaşılabilir bir çerçevede ele alınması amacıyla GZFT analizinde bir önceliklendirme

yapılması kararlaştırılmıştır.

İçsel Faktörler

Güçlü Yönler

Eğitim ve Öğretime Erişim		Eğitim ve Öğretimde Kalite		Kurumsal Kapasite	
1.	On iki yıllık zorunlu ve kademeli eğitim	1.	Bilgi ve iletişim teknolojilerinin eğitim ve öğretim süreçlerinde kullanılması	1.	Öğretmen başına düşen öğrenci sayısının istenen seviyede olması
2.	Hayat boyu öğrenme	2.	Okulumuzda yönetici ve öğretmen normlarının doluluk oranının yüksek olması	2.	Okulumuzda derslik başına düşen öğrenci sayısının standartlara uygun olması
3.	Özel öğretimi destekleyici teşvik mekanizmaları	3.	Okulumuzun teknolojik altyapısının yeterli olması	3.	Eğitim politikalarının belirlenmesinde paydaşların görüş ve önerilerinin dikkate alınması
4.	İl genelinde öğrencilerin erişebilecekleri her kademe ve türde eğitim kurumlarının bulunması	4.	Eğitime katkı sağlayan (Değerler Eğitimi Projesi, tu Okul, Beyaz Bayrak, Sosyal Okul, Projelerin uygulanıyor olması	4.	Güçlü bilişim altyapısı ve elektronik bilgi sistemlerinin etkin kullanımı
5.	Her kademede eğitim veren nitelikli okulların bulunması	5.	Eğitimin kalitesini ve öğrencilerin sınav başarısını artırmak için yapılan deneme sınavlar	5.	Yeniliğe ve gelişime açık insan kaynağı
6.	Öğrenci devamsızlık oranının düşük olması	6.	Sınav başarılarına yönelik açılan kurslar	6.	Yaygın teşkilat ağı
7.	Kız çocuklarının okullaşma oranının yüksek olması	7.	Okulumuzda şiddet olaylarının az olması	7.	Eğitim yöneticileri ve öğretmenlerin Yüksek Lisans ve Doktora çalışmalarını önemsemeleri
8.		8.	Okulun akademik başarısının istenilen düzeyde olması		

Tablo 41 GZFT İçsel Faktör Güçlü Yönler

Zayıf Yönler

Eğitim ve Öğretime Erişim	Eğitim ve Öğretimde Kalite	Kurumsal Kapasite
1. Öğrenci kayıt işlemlerinde adrese dayalı kayıt sisteminin etkin işletilememesi	1. Etkili bir yabancı dil eğitiminin olmaması	1. Nitelikli Hizmet İçi Eğitim faaliyetlerinin yetersizliği
2. Özel eğitim okul ve kurumlarının yaygın ve yeterli olmaması	2. Kişisel, eğitsel ve mesleki rehberlik hizmetlerinin yetersiz olması	2. Bütçe dağıtımında objektif kriterlerin yetersizliği
3. Hayat boyu öğrenme kapsamındaki faaliyetlerin tanıtımının yetersiz olması	3. İl düzeyinde geliştirilen projelerin etkin uygulanamaması	3. Hizmet içi eğitimlerin etkinliğinin istenen düzeyde olmaması
4. Zorunlu eğitimden ayrılımların önlenmesine ilişkin etkili bir izleme ve önlemeye dönük yaptırım mekanizmasının işletilememesi	4. Zararlı alışkanlıklarla mücadelede eğitimlerin yetersiz oluşu	4. Yönetici, öğretmen ve çalışanların motivasyon düzeylerinin orta düzeyde olması
	5.	5. Okulumuzda Rehber Öğretmen olmaması
		6. İzleme ve değerlendirme faaliyetlerinin yetersizliği
		7.

Tablo 42 GZFT İçsel Faktör Yönler

Dışsal Faktörler

POLİTİK FAKTÖRLER

OLUMLU
*Eğitime verilen önem ve eğitim sürelerinin artması yönünde dünyada gelişen bilinç ve atılan adımlar
*Dünyada ve ülkemizde okul öncesi eğitimin yaygınlaşması
*Dünyada kurumsal ve bireysel bazda sürekli gelişmeyi hedefleyen bilinç düzeyinin artması Süreci
*Bakanlığımızın ücretsiz ders kitabı dağıtımını uygulaması
*Mevzuatta günün yaklaşım ve ihtiyaçlarına uygun gerçekleştirilen değişimler
*Ülkemizde; katılımcı, planlı, gelişimci, şeffaf ve performans dayalı stratejik yönetim” anlayışına geçme çabaları

OLUMSUZ
* Her alanda uluslararası rekabette yaşanan zorluklar (Krizler vb.)
* Globalleşme ile birlikte gelişmiş ülke ve yüksek teknolojiye sahip kurumlarla yaşanan rekabetin olumsuz etkilerinin eğitim ve öğretime yansımaları
* Personel politikaları nedeni ile okul/kurumlarda yaşanan destek personel yetersizliği ve bunu telafi edebilecek hizmet alımında yaşanan kaynak sorunu

*Bakanlığımızca, eğitimde öğrenci merkezli ve yapılandırmacı eğitim yaklaşımları ile mesleki eğitimde yeterliğe dayalı modüler eğitim sistemine geçilmesi
*Bakanlığımızca görevde yükselme ve kariyer basamakları vb. konulardaki geliştirilen politikalar
*18 yaşından küçük herkesin (öğrencilerin) sosyal güvence kapsamına alınması
*Bakanlığımızın ücretsiz ders kitabı dağıtımını uygulaması

Tablo 43 GZFT Dışsal Faktör

EKONOMİK FAKTÖRLER

OLUMLU	
*	İlimiz tarım, tarıma dayalı endüstri ve gelişmekte olan sanayisiyle komşu illere göre ekonomik olarak gelişmişliğinin, insan kaynaklarına ve dolaylı olarak eğitime bakış açısına olumlu yansımaları
*	Komşu iller ve ülkemizin doğu-batı-kuzey-güney istikametinde demiryolu ve karayolu bağlantıları nedeniyle merkezi konumda olması

OLUMSUZ	
*	Üretimde kullanılan teknolojiler ve piyasa şartlarındaki değişimler nedeniyle küçük işletmelerin yok olması sonucu ailelerin yaşadığı ekonomik sorunların eğitime yansımaları
*	Eğitim ve öğretimde kullanılan cihaz ve makinelerin yüksek teknolojilere sahip olması nedeniyle bakım, onarımlarının pahalı olması dolayısıyla okulların maddi yönden zorlanması

*	Uluslararası trafiğe açılan havayolu ulaşımının her geçen gün gelişmekte olması
*	İlçemizin en önemli tarımsal ürünlerinin ülkemizin gelirinde önemli bir paya sahip olması
*	İnşaat sektöründe kullanılan teknolojiler nedeni ile okul yapımlarının hızlanması

*	Bilim ve teknolojideki ilerlemeler nedeniyle gelişen yeni meslek ve iş alanlarından kaynaklanan sorunlar
*	Eğitimde kullanılan ders araç, gereçlerine dayalı giderlerin artması nedeniyle ailelerin ve eğitim kurumlarının bu ihtiyaçları karşılamada yetersiz kalması
*	İlimizde, kırsaldan kent merkezine doğru yaşanan iç göçten dolayı okul yapımı planlamasında sıkıntı yaşanması

Tablo 44 GZFT Dışsal Faktör (Ekonomik)

SOSYAL FAKTÖRLER

OLUMLU	
*	Büyük oranda geleneksel aile yapısına sahip olunması nedeniyle suç oranının diğer illere oranla düşük olması
*	İlçemizin her alanda yetiştirdiği insanlarıyla ülkemizin sosyal, kültürel ve siyasal yapılanmasına önemli katkılar sağlaması, çevre illerin ilimize bakış açılarının olumlu yönde gelişmesine

OLUMSUZ	
*	İlçemizin kırsaldan göç alması nedeniyle değişen demografik özelliklerinin sosyal gelişim, şehir yaşamı vb. alanlarda sıkıntılar yaşanmasına yol açması
*	Kırsaldan kent merkezine göçle yaşanan öğrenci yığılmaları

*	İlçemizin farklı sosyo-kültürel yapılara sahip olmasına rağmen yaşadığı huzurla ulusal bütünlüğümüzün korunmasına katkı sağlaması
*	İlçemizin tarihi dokusunun zenginliği
*	Manevi ve kültürel zenginliğe sahip bir il olması
*	Ülkemizin gelişen sanayisinin kalifiye eleman ihtiyacının karşılanması amacıyla mesleki teknik eğitime önem verilmesi

*	Çocukların gelişen ve büyüyen çevreleri (kent yaşamı, e-ortam vb) dolayısı ile olumsuz ortamlardan korunmalarına yönelik rehberlik ihtiyaçlarının artması
*	Bireylerin gelişen kitle iletişim araçlarının olumlu katkılarının yanında, olumsuz etkilerine de maruz kalmaları
*	Hayat boyu öğrenme ve meslek içi eğitim konusunda hizmet üretme ve hizmeti talep etmede yaşanan sorunlar ve isteksiz tutumlar
*	İlçemizin yetişmiş insan yönüyle göç veren il durumunda bulunması

Tablo 45 GZFT Dışsal Faktör(Sosyal)

TEKNOLOJİK FAKTÖRLER

OLUMLU	
*	*Teknoloji kullanma bakımından Türkiye ortalamasına yakın bir konumda bulunması
*	E-Devlet sisteminin gelişmesi

OLUMSUZ	
*	Sürekli gelişen ve değişen teknolojileri takip etme zorunluluğundan doğan maddi kaynak sorunu
*	Eğitimin yerel ihtiyaçları karşılama boyutunu aşip global bir boyut kazanması ve eğitim ortam ve

*	Bakanlığımızın e-okul internet hizmetlerinin kurumlarımızda etkin kullanımı
*	Kitle iletişim araçlarında ve ulaşımda yeni teknolojilerin kullanılması

	süreçlerinin bu duruma uygun (yabancı dil vb.) hale getirilememesi
*	E-ortamın güvenliğinin tam sağlanamaması
*	E-ortamdan kaynaklanan (Örneğin; Dönem ve yıl sonu işlemler dolayısı ile gerçekleşen yüklenmelere zaman zaman cevap verememesi) sorunlar
*	Gelişen e-ortamın yersiz, kötüye kullanımları ve yeni gelişen suçlar

Tablo 46 GZFT Dışsal Faktör (Teknolojik)

ETİK/YASAL KURALLAR

OLUMLU	
*	Uluslararası çocuk haklarına yönelik yasal düzenlemelerin, kuralların geliştirilmesi
*	İnsan hakları konusunda insanlığın her geçen gün olumlu yönde gelişmesi

OLUMSUZ	
*	Uluslararası ve ülkelerde gelir dağılımı ve eğitim yönünden bölgesel farklılıklarının tam anlamıyla giderilememesi
*	Bütün insanların çocuklarının eğitime yönelik duyarlılıklarının aynı oranda olmaması

*	Tüm insanlık nezdinde eğitimin gereğine inanç, bilinç ve duyarlılığının artması
*	Eğitimde fırsat eşitliğine yönelik alınan tedbirlerin her geçen gün daha artırılması hususundaki çabalar
*	Eğitimi kolaylaştıran eğitim araç-gereç ve teknolojik ekipmanların ucuzlaması dolayısı ile bunlara her öğrencinin ulaşımının yaygınlaşması
*	Eğitim çalışanlarının eğitim-donanım yönünden standartlarının artması
*	Psikolojik, sosyal ve hatta fiziksel şiddetin eğitim ve disiplin aracı olarak kullanılmasına son verilmesi

*	Günümüzün ihtiyaçlarına cevap vereceği kabul edilen “Gelişimsel Rehberlik” anlayışına uygun rehberlik hizmetlerinin nicel ve nitel yönden geliştirilememesi
*	Eğitim çalışanları ve eğitim paydaşlarında; eğitim-öğretim, disiplin vb. alanlarda evrensel değerlerle yerel değerlerin olumlu yönde ve etkili bir şekilde harmanlanarak ortak asgari müştereklerin zihinlerde hemfikir hale getirilememesi
*	Dünyadaki ticaretin bazı dillerin tekeline girmesinin eğitimden beklentide farklı amaç ve düşüncelerin gelişmesine, bununda eğitimde amaç netliğinin kaybolmasına neden olması

Tablo 47 GZFT Dışsal Faktör (Etik/Yasal)

EKOLOJİK FAKTÖRLER

OLUMLU

OLUMSUZ

* Dünyada tüm toplumlarda artan çevre bilinci
* Çevre hakkında uluslararası bağlayıcı yasal düzenlemelerin yapılması
* Çevre hakkında uluslararası duyarlılığı artırmaya yönelik STK'ların kurulması ve çalışması
* Çevreye zararlı müdahalelerin sınır tanımayan bir duyarlılıkla durdurulmaya çalışılması ve meydana gelen kazalara yönelik uluslararası yardım çabalarının gelişmesi
* Fosil yakıt yerine doğal enerji kaynaklarına yönelik bir yönelişin tüm dünyada gelişmesi
* Fosil yakıt kullanan araçların çevreye az atık üreten ve az tüketmeleri için teknolojilerin geliştirilmesi ve bu konuda tüm dünyada Ar-Ge'ye önem verilmesi
* Doğal ortamların eğitim ortamlarını(okul) olumsuz etkilemesine karşı(soğuk-sıcak-yağış-ulaşım vb.) teknoloji ve tedbirlerin gelişmesi

* Tarıma uygun toprakların yoğun ve doğal olmayan müdahalelerle kullanılarak üretimi artırma çabalarının toprağı kirletmesi
* Çevre koruma amaçlı geliştirilen uluslar arası yasal düzenlemelere bazı ülkelerin onay vermemesi, gereklerini yerine getirmemesi
* Tatlı su rezervlerinin kirlenmesi
* Bazı hayvan türlerinin neslinin tükenmesi, bazı bitki türlerinin yok olmasıyla ekolojik dengelerin bölge bölge bozulmasının tüm Dünyada önlenememesi
* Bitki ve hayvan yetiştirilmesinde doğaya aykırı müdahalelerin(genlerle oynama) geliştirilmesi
* Doğal kaynaklardan(malzemelerden) uzaklaşarak, ya fosil yakıtların ya da doğada bulunmayan yeni maddelerin üretilmesi ve kullanımının artması
*

* Kaybedilen ormanlık alanlarında yeni geliştirilen teknolojilerle hızlı ağaç yetiştirilmesinin sağlanması

*

Tablo 48 GZFT Dışsal Faktör (ekolojik)

FIRSATLAR		
Eğitim ve Öğretime Erişim	Eğitim ve Öğretimde Kalite	Kurumsal Kapasite
1. Eğitimin sürdürülebilir ekonomik kalkınmadaki işlevi konusunda toplumsal farkındalık	1. Geniş bir paydaş kitlesinin varlığı	1. Üst politika belgelerinde eğitimin öncelikli alan olarak yer alması
2. Ulaşım ve erişim ağının gelişmesi	2. Kaliteli eğitim ve öğretime ilişkin talebin artması	2. Şehrin sosyo-ekonomik yapısı ve kültürel seviyesinin çevre illere göre daha iyi olması
3. Devletin özel eğitime muhtaç öğrencilere sunduğu destek	3. Gelişen teknolojilerin eğitimde kullanılabilirliğinin artması	3. Merkezi yönetim bütçesinden eğitime ayrılan payın artış eğiliminde olması
4. İlçemizin zengin bir tarihi ve kültürel mirasa sahip olması	4. Sektörün mesleki ve teknik eğitim konusunda iş birliğine açık olması	4. Hayırseverlerin eğitim ve öğretime katkı sağlaması

5.	Hayat boyu öğrenmeyi destekleyen devlet politikalarının varlığı	5.	Eğitimde teknoloji kullanımının artırılmasına yönelik büyük ölçekli (EBA vb.) projelerin yürütülmesi	5.	Sosyal medyanın geniş kitlelerce kullanılıyor olması
6.	Eğitim ve öğretime yönelik talebin giderek artması	6.	Sektörle iş birliği yapılmasına imkân veren mevzuatın bulunması	6.	İlimizde organize sanayide vasıflı işgücüne ihtiyaç duyulması
7.	İlimizde üniversitenin bulunması			7.	Eğitime destek sağlayan STK'ların bulunması

TEHDİTLER

Eğitim ve Öğretime Erişim		Eğitim ve Öğretimde Kalite		Kurumsal Kapasite	
1.	Kişiler arasındaki sosyo-ekonomik eşitsizlikler	1.	Haftalık ders saatlerinin öğrencilerin gelişim düzeylerine uygun olmaması	1.	Eğitimin niteliğini artırmaya yönelik bütçenin yetersizliği
2.	Taşımali eğitimin ulaşım ve mevsimsel şartlardan olumsuz etkilenmesi	2.	Mesleki yöneltmede öğrencilerin ilgi ve yeteneklerinin dikkate alınmaması	2.	İlçemizin 1. Ve 2. Derece deprem bölgesinde yer alması
3.	Öğretmen, yönetici ve ailelerin özel eğitim konusunda yeterli bilgiye ve duyarlılığa sahip olmaması	3.	Beceri eğitimi için nitelikli ve istekli işletme yetersizliği	3.	Öğretmenlerin bazı bölgelerde daha uzun süreli çalışmasını sağlayacak teşvik edici mekanizmaların geliştirilmemiş olması
4.	Öğrenci ve ailelerin meslekler ve iş hayatıyla ilgili yeterli bilgiye sahip olmaması	4.	Eğitime sınav odaklı yaklaşım ve sınav kaygısı	4.	Yönetici, öğretmen ve diğer eğitim çalışanlarının kişisel ve mesleki gelişimlerine yönelik merkezi hizmet içi eğitim faaliyetlerinin yetersiz olması

5.	Bazı okul türlerine yönelik olumsuz toplumsal algı
6.	Nüfus hareketleri ve kentleşmede yaşanan hızlı değişim
7.	Özel sektörün eğitim yatırımlarının yeterli düzeyde olmaması

5.	Bireylerde oluşan teknoloji bağımlılığı ve medyanın olumsuz etkileri
6.	İnternet ortamında oluşan bilgi kirliliği, doğru ve güvenilir bilgiyi ayırt etme güçlüğü
7.	Toplumda kitap okuma, spor yapma, sanatsal ve kültürel faaliyetlerde bulunma alışkanlığının yetersiz olması
8.	İşgücü piyasasının yeterince şeffaf olmaması ve ucuz işgücü talebi
9.	Yerleşkeler arası gelişmişlik farkı
10.	Zararlı alışkanlıkların yaygınlaşma eğiliminde olması

5.	Mevzuatın açık, anlaşılır ve ihtiyaca uygun hazırlanmaması nedeniyle güncelleme ihtiyacının sıklıkla ortaya çıkması
6.	Eğitim politikalarında çok sık değişiklik yapılması ve eğitim sistemindeki düzenlemelere ilişkin pilot uygulamaların yetersizliği
7.	Eğitim ve öğretimin finansmanında yerel yönetimlerin katkısının yetersiz olması
8.	Gelişen ve değişen teknolojiye uygun donatım maliyetinin yüksek olması
9.	Siyasi ve sendikal grupların atama ve görevlendirmelerde etkili olma isteği
10.	Medyada eğitim ve öğretime ilişkin çoğunlukla olumsuz haberlerin ön plana çıkarılması

Tablo 49 GZFT Fırsat ve Tehdit Tablosu

GELİŞİM VE SORUN ALANLARI

Gelişim ve sorun alanları analizi ile GZFT analizi sonucunda ortaya çıkan sonuçların planın geleceğe yönelim bölümü ile ilişkilendirilmesi ve buradan hareketle hedef, gösterge ve eylemlerin belirlenmesi sağlanmaktadır.

Gelişim ve sorun alanları ayrımında eğitim ve öğretim faaliyetlerine ilişkin üç temel tema olan Eğitime Erişim, Eğitimde Kalite ve kurumsal Kapasite kullanılmıştır. Eğitime erişim, öğrencinin eğitim faaliyetine erişmesi ve tamamlanmasına ilişkin süreçleri; Eğitimde kalite, öğrencinin akademik

başarısı, sosyal ve bilişsel gelişimi ve istihdamı da dâhil olmak üzere eğitim ve öğretim sürecinin hayata hazırlama evresini; Kurumsal kapasite ise kurumsal yapı, kurum kültürü, donanım, bina gibi eğitim ve öğretim sürecine destek mahiyetinde olan kapasiteyi belirtmektedir.

A-Eğitim ve Öğretime Erişim Gelişim/Sorun Alanları

- ❖ Okul öncesi eğitimde okullaşma
- ❖ Zorunlu eğitimden erken ayrılma
- ❖ Taşınabilir eğitim
- ❖ Temel eğitimden ortaöğretime geçiş
- ❖ Kız çocukları başta olmak üzere özel politika gerektiren grupların eğitime erişimi
- ❖ Özel eğitime ihtiyaç duyan bireylerin uygun eğitime erişimi
- ❖ Hayat boyu öğrenmeye katılım
- ❖ Hayat boyu öğrenmenin tanıtımı

B-Eğitim ve Öğretimde Kalite Gelişim/Sorun Alanları

- ❖ Eğitim öğretim sürecinde sanatsal, sportif ve kültürel faaliyetler Okuma kültürü
- ❖ Okul sağlığı ve hijyen
- ❖ Zararlı alışkanlıklar
- ❖ Öğretmenlere yönelik hizmetiçi eğitimler
- ❖ Okul Yöneticilerinin derse girme, ders denetleme yetkisi Eğitimde bilgi ve iletişim teknolojilerinin kullanımı Örgün ve yaygın eğitimi destekleme ve yetiştirme kursları
- ❖ Temel dersler önceliğinde ulusal ve uluslararası sınavlarda öğrenci başarı durumu
- ❖ Temel eğitimden ortaöğretime geçiş sistemi
- ❖ Sınav odaklı sistem ve sınav kaygısı
- ❖ Eğitsel değerlendirme ve tanılama
- ❖ Eğitsel, mesleki ve kişisel rehberlik hizmetleri
- ❖ Öğrencilere yönelik oryantasyon faaliyetleri
- ❖ Üstün yetenekli öğrencilere yönelik eğitim öğretim hizmetleri başta olmak üzere özel eğitim Hayat boyu rehberlik hizmeti
- ❖ Hayat boyu öğrenme kapsamında sunulan kursların çeşitliliği ve niteliği Açık öğretim sisteminin niteliği
- ❖ İşyeri beceri eğitimi ve staj uygulamaları

- ❖ Önceki öğrenmelerin belgelendirilmesi
- ❖ Yabancı dil yeterliliği
- ❖ Uluslararası hareketlilik programlarına katılım

C- Kurumsal Kapasite Gelişim/Sorun Alanları

- ❖ Çalışma ortamları ile sosyal, kültürel ve sportif ortamların iş motivasyonunu sağlayacak biçimde düzenlenmesi
- ❖ Çalışanların ödüllendirilmesi
- ❖ Atama ve görevde yükselmelerde liyakat ve kariyer esasları ile performansın dikkate alınması, kariyer yönetimi
- ❖ Hizmetiçi eğitim kalitesi
- ❖ Yabancı dil becerileri
- ❖ Öğretmenlere yönelik fiziksel alan yetersizliği
- ❖ Okul ve kurumların sosyal, kültürel, sanatsal ve sportif faaliyet alanlarının yetersizliği
- ❖ Eğitim, çalışma, konaklama ve sosyal hizmet ortamlarının kalitesinin artırılması
- ❖ Donatım eksiklerinin giderilmesi
- ❖ Okullardaki fiziki durumun özel eğitime gereksinim duyan öğrencilere uygunluğu
- ❖ İnşaat ve emlak çalışmalarının yapılmasındaki zamanlama
- ❖ Eğitim yapılarının depreme hazır oluşu
- ❖ Okul ve kurumların bütçeleme süreçlerindeki yetki ve sorumluluklarının artırılması
- ❖ Ödeneklerin öğrenci sayısı, sınıf sayısı, okul-kurumun uzaklığı vb. kriterlere göre doğrudan okul-kurumlara gönderilmesi
- ❖ Ödeneklerin etkin ve verimli kullanımı
- ❖ Alternatif finansman kaynaklarının geliştirilmesi
- ❖ Uluslararası Fonların etkin kullanımı
- ❖ Okul-Aile Birlikleri
- ❖ İş ve işlemlerin zamanında yapılarak kamu zararı oluşturulmaması
- ❖ Kurumsal aidiyet duygusunun geliştirilmemesi
- ❖ Mevzuatın sık değişmesi
- ❖ Kurumsallık düzeyinin yükseltilmesi
- ❖ Kurumlarda stratejik yönetim anlayışının bütün unsurlarıyla hayata geçirilmemiş olması
- ❖ Stratejik planların uygulanabilmesi için kurumlarda üst düzey sahiplenmenin yetersiz olması
- ❖ Müdürlük iç ve dış paydaşları ile etkin ve sürekli iletişim sağlanamaması
- ❖ Basın ve yayın faaliyetleri.
- ❖ Mevcut arşivlerin tasnif edilerek kullanıma uygun hale getirilmesi
- ❖ İstatistik ve bilgi temini Hizmetlerin elektronik ortamda sunumu
- ❖ Bilgiye erişim imkânlarının ve hızının artırılması

- ❖ Teknolojik altyapı eksikliklerinin giderilmesi
- ❖ Elektronik içeriğin geliştirilmesi ve kontrolü
- ❖ Projelerin amaç-sonuç ilişkisinde yaşanan sıkıntılar
- ❖ İş güvenliği ve sivil savunma
- ❖ Diğer kurum ve kuruluşlarla işbirliği
- ❖ Kamu Hizmet Standartlarının gözden geçirilerek yeniden düzenlenmesi Bürokrasinin azaltılması
- ❖ Denetim anlayışından rehberlik anlayışına geçilememesi Bütünsel bir izleme-değerlendirme sisteminin kurulması

TESPİTLER VE İHTİYAÇLARIN BELİRLENMESİ

Tespitler ve problem alanları önceki bölümlerde verilen Durum Analizi aşamalarında öne çıkan, Durum Analizini özetleyebilecek türde ifadelerden oluşmaktadır. İhtiyaçlar ise bu tespitler ve sorun alanları dikkate alındığında ortaya çıkan ihtiyaçları ve gelişim alanlarını ortaya koymaktadır. Bölüm, durum analizinden geleceğe yönelime geçişi sağlayan bir bağlantı olarak düşünülebilir.



BÖLÜM 3

GELECEĞE BAKIŞ

BÖLÜM III: MİSYON, VİZYON VE TEMEL DEĞERLER

Okul Müdürlüğümüzün Misyon, vizyon, temel ilke ve değerlerinin oluşturulması kapsamında öğretmenlerimiz, öğrencilerimiz, velilerimiz, çalışanlarımız ve diğer paydaşlarımızdan alınan görüşler, sonucunda stratejik plan hazırlama ekibi tarafından oluşturulan Misyon, Vizyon, Temel Değerler; Okulumuz üst kuruluna sunulmuş ve üst kurul tarafından onaylanmıştır.

MİSYONUMUZ

Kendi kültürünü özümseyen, buna göre değişimleri ve yenilikleri yorumlayarak katılımcı bir anlayışla hedeflerini koyabilen, evrensel, insan haklarına ve değerlerine saygılı, bilimsel düşünebilen ve milli değerlerini gelecek kuşaklara aktarabilen, sorumluluk sahibi, yurttaş olma bilincine sahip kendini ifade edebilen, yeniliğe ve değişime açık, üretken bireyler yetiştirmek.

VİZYONUMUZ

Topluma yararlı, Türkiye Cumhuriyetine sahip çıkan, ahlaklı, yaratıcı ve pozitif düşünen, ve yarattığı değerlerle ülkesini tüm dünyada temsil eden nitelikli bireyler yetiştirmektir.

TEMEL DEĞERLERİMİZ

- 1) **Önce İnsan,**
- 2) **Karşılıklı güven ve dürüstlük,**
- 3) **Sabırlı, hoşgörülü ve kararlılık,**
- 4) **Adaletli performans değerlendirme,**
- 5) **Kendisiyle ve çevresiyle barışık olma,**
- 6) **Yetkinlik, üretkenlik, ve girişimcilik ruhuna sahip olmak,**
- 7) **Doğa ve çevreyi koruma bilinci,**

8) Sorumluluk duygusu ve kendine güven bilincini kazandırma.



- ❖ Fırsat eşitliği
- ❖ Kültürel ve sanatsal duyarlılık
- ❖ İnsan, toplum, bilim ve çevre duyarlılığı
- ❖ Din, ahlak ve değerlere bağlılık
- ❖ Hukuk ve adalet
- ❖ Katılımcılık ve istişare kültürü
- ❖ Tarafsızlık, hesap verebilirlik ve şeffaflık
- ❖ Sorumluluk
- ❖ Vatanseverlik
- ❖ Liyakat

AMAÇ VE HEDEFLERE İLİŞKİN MİMARİ

Amaç 1: Temel eğitimde fırsat eşitliği ve eğitime erişimin sağlandığı, öğretim süreçleri ve eğitim ortamlarının etkin kullanıldığı bir ekosistem inşa ederek öğrencileri çağın gerektirdiği evrensel yeterliliklere sahip, millî ve manevî değerleri benimsemiş sağlıklı ve mutlu bireyler olarak yetiştirmek.

Hedef 1.1: Temel eğitimde fırsat eşitliğini sağlayarak eğitime erişimi artırmaya yönelik iyileştirmeler hayata geçirilecektir.

Hedef 1.2: Okul öncesi eğitim desteklenerek okul öncesine erişim imkânları artırılacaktır.

Hedef 1.3: Temel eğitimde bilimsel, sosyal, sportif, kültürel, sanatsal ve toplumsal hizmet gibi alanlarda etkinliklere katılım oranı artırılacak ve sürekli öğrenmeye teşvik etmek amacıyla öğrencilere okuma kültürü kazandırılacaktır.

Hedef 1.4: İlkokulda öğrenme kayıplarını azaltmaya yönelik destekleyici mekanizmalar uygulanacaktır.

Amaç 2: Çağın ihtiyaç duyduğu bilgi, beceri ve yetkinlikleri kazandıran, teknolojiyi üreten, tarih bilinci ve bilim aracılığıyla geleceği kurgulayan, nitelikli insan kaynağı yetiştiren, ekonomiye katkı sunan, değerleriyle bireyi hayata hazır kılan, empati ve nezaket kazandıran bir ortaöğretim yapısı ile öğrenciler yetiştirmek.

Hedef 2.1: Öğrencilerin yetkinliklerini ve niteliklerini geliştirmeye yönelik bireysel özellikleri de dikkate alınarak yapılacak çalışmalarla devamsızlık ve sınıf tekrarları azaltılacak ve eğitime katılımları artırılacaktır.

Hedef 2.2: İlkokulda öğrenme kayıplarını azaltmaya yönelik destekleyici mekanizmalar uygulanacaktır.

Hedef 2.3: İlkokulda bilgi, beceri ve yeterlilikler odağında, akademik başarı ve değerlere yönelik çalışmalar, proje ve sosyal etkinlikler yaygınlaştırılacaktır.

Hedef 2.4:Sosyal ve ekonomik sektörler ile iş birliği içinde ulusal ve uluslararası mesleki yeterliliğe, ahilik kültürüne, meslek ahlakına ve mesleki değerlere sahip; yenilikçi, girişimci, üretken, ekonomiye değer katan ehil iş gücü yetiştirilmesi için çalışılacaktır.

Hedef 2.5:Mesleki ve teknik eğitim alanında eğitim-istihdam-üretim ilişkisi güçlendirilecek ve uluslararası iş birliği ve deneyim paylaşımı teşvik edilecektir.

Amaç 3 Farklılıklar dikkate alan bir özel eğitim ve rehberlik anlayışıyla öğrencilerin, eğitim ve yaşam süreçlerindeki potansiyellerini en üst düzeye çıkaracak ve özel gereksinimli bireylerin toplumla bütünleşmelerini sağlayacak bilgi ve beceriler ile ilgi ve yetenekleri doğrultusunda gelişimlerini destekleyecek fiziki, beşerî ve teknolojik imkânları artırmak.

Hedef 3.1:Öğrencilerin bireysel özelliklerine ve öğrenme ihtiyaçlarına uygun fiziksel ve beşerî iyileştirmeler sağlanarak eğitime erişimleri artırılacaktır.

Hedef 3.2:Özel eğitim ihtiyacı olan öğrencilerin kendi ilgi ve yetenekleri doğrultusunda sosyal ve akademik gelişimleri desteklenecektir.

Hedef 3.3:Akademik, sosyal, duygusal ve mesleki gelişim alanlarında sunulan rehberlik hizmetleri desteklenecektir.

Amaç 4 Türkiye Yüzyılı inşasında millî, manevi ve kültürel değerlerini özümsemiş; çağın gereklerine uygun bilgi, beceri, tutum ve davranışlar ile demokratik anlayışa ve millî şuura sahip şahsiyetli ve üretken öğrenciler yetiştirmek.

Hedef 4.1: Sürdürülebilir kalkınma hedeflerine uygun bir yaklaşımla çevre ve iklim değişikliği konusunda farkındalığın artırılması sağlanacaktır.

Hedef 4.2: Eğitim öğretim programları çağın gerektirdiği beceriler, güncel gelişmeler, Türkçenin doğru ve güzel kullanımını destekleyecek şekilde millî-manevi değerler temelinde öğrencilerin seviyesine uygun şekilde uygulanacak, e-içeriklerle bir bütün olarak sunulan ders kitapları ve eğitim araçlarının etkili şekilde kullanılması sağlanacaktır.

Hedef 4.3: Teknolojinin eğitim sistemine daha fazla uyarlanması amacıyla dijital içeriklerin kullanımı artırılabilecek ve dijital öğretmen yeterlikleri doğrultusunda öğretmenlerin dijital becerilerinin gelişmesi için mahalli hizmet içi eğitim programları düzenlenecektir.

Amaç 5 Türkiye Yüzyılı vizyonu doğrultusunda fiziki ve teknolojik altyapısıyla güçlü, nitelikli personelle eğitime erişimi ve eğitimde kaliteyi artıracak, etkin ve hesap verebilen kurumsal yapıyı geliştirmek.

Hedef 5.1:Öğretmenlik mesleğinin niteliği ve toplumsal statüsü güçlendirilecek, personel nitelikleri artırılacak çalışmalar hayata geçirilecektir.

Hedef 5.2:Müdürlüğümüzce tüm kademelerde eğitime erişimi sağlayacak planlamalarla, doğa kaynaklı afetlere ve bulaşıcı hastalıklara karşı dirençli, çevreci ve nitelikli mimariye sahip eğitim ortamlarının oluşturulması için yapılacak çalışmalara katkı sağlanacaktır.

Hedef 5.3:İlçemizdeki eğitim ortamlarının en uygun teknoloji ile bütünleştirilerek eğitim faaliyetlerinin kesintisiz olarak sürdürülmesi için planlanan çalışmalara destek verilecektir.

Hedef 5.4:Yol gösterici ve önleyici rehberlik anlayışı ön plana çıkarılarak düzeltme, iyileştirme ve geliştirmeyi esas alan bir anlayışla denetsel ve hukuksal hizmetler etkin bir şekilde yürütülecektir.

AMAÇ, HEDEF, GÖSTERGE VE STRATEJİLER

TEMA I: EĞİTİM VE ÖĞRETİME ERİŞİM

Eğitim ve öğretime erişim okullaşma ve okul terki, devam ve devamsızlık, okula uyum ve oryantasyon, özel eğitime ihtiyaç duyan bireylerin eğitime erişimi, yabancı öğrencilerin eğitime erişimi ve hayatboyu öğrenme kapsamında yürütülen faaliyetlerin ele alındığı temadır.

Stratejik Amaç 1:

Bütün bireylerin eğitim ve öğretime adil şartlar altında erişmesini sağlamak.

Stratejik Hedef 1.1. Plan dönemi sonuna kadar dezavantajlı gruplar başta olmak üzere, eğitim ve öğretimin her tür ve kademesinde katılım ve tamamlama oranlarını artırmak.

Performans Göstergeleri 1.1

No	PERFORMANS GÖSTERGESİ	Mevcut	HEDEF				
		2023	2024	2025	2026	2027	2028
PG.1.1.a	İlkokul birinci sınıf öğrencilerinden en az bir yıl okul öncesi eğitim almış olanların oranı (%)	80	90	95	95	100	100
PG.1.1.b	Okul öncesi eğitimde net okullaşma oranı (5 yaş) (%)	50	55	58	59	62	63
PG.1.1.c.	İlkokul net okullaşma oranı (%)	99	100	100	100	100	100
PG.1.1.d.	Zorunlu eğitimde net okullaşma oranı (%)	90	100	100	100	100	100
PG.1.1.e.	Özel eğitime yönlendirilen bireylerin yönlendirildikleri eğitime erişim oranı (%)						
PG.1.1.f.	Kız çocuklarının okullaşma oranı(%)	95	100	100	100	100	100
PG.1.1.g.	Özel öğretimin payı (Toplam) (%)						

Tablo 50 Performans Göstergeleri 1

Okulumuzda örgün ve yaygın eğitimin her kademesinde başta dezavantajlı bireyler olmak üzere, tüm bireylerin eğitim ve öğretime etkin katılımının artırılması planlanmaktadır. Bu nedenle eğitim ve öğretime katılımın artırılması ve tüm bireylere adil şartlarda sunulması hedeflenmektedir.

Kız çocuklarının okullaşma oranlarına bakıldığında ilkökul ve ortaokulda %100 ile istenen düzeydedir. Bu hedefin gerçekleşmesi ile örgün öğretimin her kademesinde okullaşma oranlarının ve hayat boyu öğrenmeye katılımın artması, devamsızlığın ve okul terklerinin azalması, özellikle kız öğrenciler ve engelliler olmak üzere özel politika gerektiren grupların eğitime erişim olanaklarının artması, özel öğretim kurumlarının payının artması hedeflenmektedir.

No	Eylem İfadesi	Eylem Sorumlusu	Eylem Tarihi
1.1.1.	Kayıt bölgesinde yer alan öğrencilerin tespiti çalışması yapılacaktır.	Okul Stratejik Plan Ekibi	01 Eylül-20 Eylül
1.1.2	Devamsızlık yapan öğrencilerin tespiti ve erken uyarı sistemi için çalışmalar yapılacaktır.	Nebile Ayyüce KOTANCI Müdür Yardımcısı	01 Eylül-20 Eylül
1.1.3	Devamsızlık yapan öğrencilerin velileri ile özel aylık toplantı ve görüşmeler yapılacaktır.	Rehberlik Servisi	Yılda 3 kez
1.1.4	Okulun özel eğitime ihtiyaç duyan bireylerin kullanımının kolaylaştırılması için rampa ve asansör eksiklikleri tamamlanacaktır.	Nebile Ayyüce KOTANCI Müdür Yardımcısı	Mayıs 2023
1.1.5	İlkokula yeni başlayan çocukların okul öncesi eğitim almaları için gerekli çalışmalar yapılacaktır.	Okul Öncesi Öğretmeni idareciler	Eylülün ilk haftası
1.1.6	Zor koşullardaki çocukların, özellikle kızların ve küçük yerleşim birimlerinde yaşayan çocukların ücretsiz, zorunlu ve kaliteli eğitime erişimleri sağlanacaktır	Tüm personeller	Eğitim Öğretim süresince
1.1.7	Bütün okul tür ve kademelerinde devamsızlık, sınıf tekrarı ve okuldan erken ayrılma nedenlerinin tespiti için araştırmalar yapılarak gerekli önlemler alınacaktır.	ÖĞRETMENLER İDARECİLER VELİLER	Eğitim Öğretim süresince

Tablo 51 Eylemler 1 Eylemler

TEMA II: EĞİTİM VE ÖĞRETİMDE KALİTENİN ARTIRILMASI

Eğitim ve öğretimde kalitenin artırılması başlığı esas olarak eğitim ve öğretim faaliyetinin hayata hazırlama işlevinde yapılacak çalışmaları kapsamaktadır.

Bu tema altında akademik başarı, sınav kaygıları, sınıfta kalma, ders başarıları ve kazanımları, disiplin sorunları, öğrencilerin bilimsel, sanatsal, kültürel ve sportif faaliyetleri ile istihdam ve meslek edindirmeye yönelik rehberlik ve diğer mesleki faaliyetler yer almaktadır.

Stratejik Amaç 2:

Bütün bireylere ulusal ve uluslararası ölçütlerde bilgi, beceri, tutum ve davranışın kazandırılması ile girişimci, yenilikçi, yaratıcı, dil becerileri yüksek, iletişime ve öğrenmeye açık, öz güven ve sorumluluk sahibi sağlıklı ve mutlu bireylerin yetişmesine imkân sağlamak

Stratejik Hedef 2.1. Bütün bireylerin bedensel, ruhsal ve zihinsel gelişimlerine yönelik faaliyetlere katılım oranını ve öğrencilerin akademik başarı düzeylerini artırmak.

Performans Göstergeleri 2.1

No	PERFORMANS GÖSTERGESİ	Mevcut	HEDEF				
		2023	2024	2025	2026	2027	2028
PG.2.1.a	Temel eğitimden ortaöğretime geçiş ortak sınavlarının puan ortalaması						
PG.2.1.b	Öğrencilerin yılsonu başarı puanı ortalamaları	80	82	83	88	90	100
PG.2.1.c	Öğrenci başına okunan kitap sayısı	10	20	30	40	50	60
PG.2.1.d	Okul/ kurumda etkinliklere katılan öğrenci sayısı	50	100	100	100	100	100
PG.2.1.e	Onur veya İftihar belgesi alan öğrenci oranı	%10	20	25	30	35	40
PG.2.1.f	Disiplin cezası alan öğrenci oranı	%2	0	0	0	0	0
PG.2.1.g	Çocuklara şiddet ve çocuk istismarını önlemeye yönelik yapılan etkinlik sayısı	4	7	8	10	12	14
PG.2.1.h	Madde bağımlılığı ve zararlı alışkanlar konusunda yapılan faaliyet sayısı	2	2	4	5	5	5

PG.2.1.i.	Sağlıklı ve dengeli beslenme ile ilgili verilen eğitime katılan öğrenci sayısı	50	60	100	100	100	100
PG.2.1.i.	Trafik güvenliği ile ilgili açılan eğitime katılan öğrenci sayısı	50	60	70	75	80	85
PG.2.1.j.	Çevre bilincinin artırılması çerçevesinde yapılan etkinliklere katılan öğrenci sayısı	50	60	90	100	100	100
PG.2.1.k.	İlk yardım bilinci konularında açılan eğitim sayısı	0	0	0	0	0	0
PG.2.1.l.	Bilim sanat merkezinde yararlanan öğrenci sayısı	0	0	0	0	0	0
PG.2.1.m.	RAM'dan yararlanan öğrenci sayısı	1	1	1	1	1	1
PG.2.1.n.	Kaynaştırma yoluyla eğitim alan öğrenci sayısı	1	0	0	0	0	0
PG.2.1.o.	Özel eğitim öğrencilerinin sosyal, kültürel ve sportif alanlarda, ulusal ve uluslararası derece yapan öğrenci sayısı	0	0	0	0	0	0
PG.2.1.ö.	Okulda görülen şiddet olaylarına karışan öğrenci sayısının genel öğrenci sayısına oranı	%1	0	0	0	0	0
PG.2.1.p.	Ders dışı egzersiz çalışmalarına katılan öğrenci sayısı	0	20	20	20	20	40

Tablo 52 Performans Göstergeleri 2

Özel eğitime muhtaç ve üstün yetenekli öğrencilerin yetiştirilmesi için etkili tanılama ve kaliteli bir eğitim ile bireylerin potansiyellerini açığa çıkarılmasına ortam sağlayarak bedensel, ruhsal ve zihinsel gelişimlerini desteklemek hedeflenmiştir.

Koruyucu sağlık hizmetleri, ilk yardım bilinci, sağlıklı beslenme ve kitap okuma alışkanlığı kazandırılması ile ilgili çalışmalar hedeflenmektedir.

Tüm engel grubundaki çocuklardan durumu uygun olanlar; okulumuzda kaynaştırma eğitimine alınmakta, özel eğitim sınıfları ve destek eğitimi yoluyla eğitim hizmetlerinden yararlandırılmaktadırlar. Ayrıca uzun süreli hasta öğrencilerimize de evde eğitim verilmektedir.

Öğrencilerimizin bedensel, ruhsal ve zihinsel gelişimlerine katkı sağlamak amacıyla yerel ve ulusal düzeyde sportif, sanatsal ve kültürel faaliyetler gerçekleştirilmektedir. Ancak mevcut durumda söz konusu faaliyetlerin izlenmesine olanak sağlayacak bir yapı bulunmamaktadır.

Öğrencilerin motivasyonunun sağlanmasının yanı sıra aidiyet duygusuna sahip olması eğitim ve öğretimin kalitesi için bir gösterge olarak kabul edilmektedir. Onur ve iftihar belgesi alan öğrenci oranı da bu kapsamda temel göstergelerden biri olarak ele alınmıştır. Benzer şekilde, disiplin cezalarındaki azalış da bu bağlamda ele alınmaktadır.

Rehberlik Araştırma Merkezince kişisel, akademik ve mesleki rehberlik etkinlikleri yapılmaktadır. Çocuklara şiddet ve çocuk istismarını önlemeye yönelik yapılan etkinlikler ile madde bağımlılığı ve zararlı alışkanlıklarla mücadele konusunda faaliyetler gerçekleştirilmektedir.

Eğitimin tüm kademelerindeki özel eğitim ve rehberlik hizmetlerinin etkililiği ve verimliliğinin artırılması hedeflenmektedir.

Bütün bireylerin bedensel, ruhsal ve zihinsel gelişimlerine yönelik faaliyetlere katılım oranını ve öğrencilerin akademik başarı düzeylerini artırmayı hedeflemekteyiz.

Eylemler

No	Eylem İfadesi	Eylem Sorumlusu	Eylem Tarihi
2.1.1.	4. sınıf öğrencilerinin sınav sonuçları analiz edilerek, veriler öğretmenler kurulunda ve zümre toplantılarında yönetici ve öğretmenlerce paylaşılacak ve gerekli önlemler alınacaktır	BRANŞ ÖĞRETMENLERİ İDARECİ VE VELİLER	SINAV SONRASI
2.1.2	Eğitimin her kademesinde gerçekleştirilen sosyal, sanatsal ve sportif faaliyetler ve bu faaliyetlere katılan öğrenci sayısı artırılacaktır	TÜM PAYDAŞLAR	EĞİTİM SÜRESİNCE
2.1.3	Okul sağlığı ve hijyen konularında öğrencilerin, ailelerin ve çalışanların bilinçlendirilmesine yönelik faaliyetler yapılacaktır. Okulumuzun bu konulara ilişkin değerlendirmelere (Beyaz Bayrak vb.) katılmaları desteklenecektir	İDAREVE ÖĞRETMENLER	EĞİTİM SÜRESİNCE

No	Eylem İfadesi	Eylem Sorumlusu	Eylem Tarihi
2.1.4	Eğitim Bilişim Ağının (EBA) öğrenci, öğretmen ve ilgili bireyler tarafından kullanımını artırmak amacıyla tanıtım faaliyetleri gerçekleştirilecek ve EBA'nın etkin kullanımının sağlanması için öğretmenlere hizmetiçi eğitimle verilecektir.	İDAREVE ÖĞRETMENLER	SENE BAŞI MESLEKİ ÇALIŞMALAR

Tablo 53 Eylemler 2

Stratejik Hedef 2.2. Eğitimde yenilikçi yaklaşımları kullanarak yerel, ulusal ve uluslararası projelerle; bireylerin yeterliliğini ve uluslararası öğrenci/öğretmen hareketliliğini artırmak

Performans Göstergeleri

No	PERFORMANS GÖSTERGESİ	Mevcut	HEDEF				
		2023	2024	2025	2026	2027	2028
PG.2.2.a	Uygulanan yerel proje sayısı	4	6	8	10	12	15
PG.2.2.b	“AB Proje sayısı	0	0	0	0	0	0
PG.2.2.c.	Uluslararası hareketlilik programlarına/projelerine katılan öğretmen sayısı	0	0	0	0	0	0

Tablo 54 Performans Göstergeleri 3

Günümüzde yapılan çalışmaların izlenmesi-değerlendirilmesi ve geliştirilmesi için hemen her alanda araştırma yapılması, yapılan araştırma sonuçlarına uygun projeler üretilmesi ve iyileştirmeler yapılması gerekmektedir. Kurumumuzun, gelişen yeni ihtiyaçlara ve kalite beklentilerine cevap verecek bir yapıya kavuşması gerekmektedir.

Eğitimde kalitenin artırılması amacıyla; Stratejik Yönetim ve Planlama, yerel, ulusal ve uluslar arası proje hazırlama ve uygulama konusunda okul/kurum yöneticilerimize eğitimler verilmekte sonuçlar izlenmekte ve değerlendirilmektedir.

Yerel, ulusal ve uluslar arası projeler ile kişilere yeni beceriler kazandırılması, onların kişisel gelişimlerinin güçlendirilmesi ve istihdam olanaklarının artırılması amaçlanıyor.

Eylemler

No	Eylem İfadesi	Eylem Sorumlusu	Eylem Tarihi
2.2.1.	Okulumuzun stratejik yönetim yaklaşımına geçişi için yönetici ve öğretmenlere periyodik olarak stratejik yönetim ve planlama eğitimleri verilecektir	ÖĞRETMENLER VE İDARE	SEMİNER DÖNEMLERİ
2.2.2			

Tablo 55 Eylemler 3

TEMA III: KURUMSAL KAPASİTE

STRATEJİK AMAÇ 3. Beşeri, fiziki, mali ve teknolojik yapı ile yönetim ve organizasyon yapısını iyileştirerek eğitime erişimi ve eğitimde kaliteyi artıracak etkin ve verimli işleyen bir kurumsal yapıyı tesis etmek.

Stratejik Hedef 3.1: Eğitim ve öğretim hizmetlerinin etkin sunumunu sağlamak için; yönetici, öğretmen ve diğer personelin kişisel ve mesleki becerilerini geliştirmek.

Performans Göstergeleri

No	PERFORMANS	Mevcut	HEDEF

	GÖSTERGESİ	2023	2024	2025	2026	2027	2028
PG.3.1.a	Lisansüstü eğitimi tamamlayan personel sayısı	1					
PG.3.2.b	Öğretmen başına yıllık mahalli hizmet içi eğitim süresi (saat)						
PG.3.3.c.	Mahalli HİE'ye katılan yönetici, öğretmen ve personel sayısı	5					
PG.3.1.D	Başarı belgesi verilen personel sayısı	1					
PG.3.1.e	Üstün başarı belgesi verilen personel sayısı	0					
PG.3.1.f	Ödül alan personel sayısı	0					
PG.3.1.g	Okul servis görevlilerine verilen eğitime katılımcı sayısı						
PG.3.1.h	Ücretli öğretmen sayısının toplam öğretmen sayısına oranı (%)	0					
PG.3.1.ı	Norm kadro doluluk oranı%	%100					
PG.3.1.i	Asil yönetici sayısının toplam yönetici sayısına oranı (%)	%100					
PG.3.1.j	Kadın yönetici sayısının toplam yönetici sayısına oranı	%50					

Tablo 56 Eylemler 4

Kurumumuzun görev alanına giren konularda, faaliyetlerini etkin bir şekilde yürütebilmesi ve nitelikli ürün ve hizmet üretebilmesi için güçlü bir insan kaynağına sahip olması gerekmektedir. Bu bağlamda okulumuzun beşeri altyapısının güçlendirilmesi hedeflenmektedir.

2018 yılı verilerine göre okulumuzda Eğitim Öğretim Hizmetleri Sınıfında 12.02..2019 tarihi itibarı ile okulumuzda toplam 2 yönetici görev yapmaktadır.

2018 yılı içerisinde mahalli olarak gerçekleştirilen eğitim faaliyetlerine 1 idareci katılmıştır. Görevlerinde üstün başarı gösteren yönetici, öğretmen ve personel mevzuatta belirlenen kriterler doğrultusunda ödüllendirilmektedir.

Eylemler

No	Eylem İfadesi	Eylem Sorumlusu	Eylem Tarihi
1.1.1.	Yönetici, öğretmen ve diğer personellerin kişisel ve mesleki gelişimi için, yıllık merkezi veya mahalli hizmetiçi eğitim faaliyetlerinden en az birine katılımı sağlanacaktır.	OKUL İDARESİ	EĞİTİM SÜRESİNCE
1.1.2	Bilgi birikimi ve tecrübe paylaşımını artırmak amacıyla kurum/kuruluş ve STK'larla insan kaynaklarının geliştirilmesi kapsamında yapılan ortak faaliyetlere katılımcı sayısı arttırılacaktır.	OKUL İDARESİ	EĞİTİM SÜRESİNCE
1.1.3	Başarılı yönetici ve öğretmenlerin ödüllendirilmesi sağlanacaktır	OKUL İDARESİ	DÖNEM SONUNDA
1.1.4	İl genelindeki öğretmen zümre toplantılarına okul yöneticilerinden birinin katılımı sağlanacak, alınan kararlar diğer öğretmenlerin gelişimine katkı sağlamak amacıyla okul/kurumların web sayfalarında yayınlanacaktır.	OKUL İDARESİ	DÖNEM BAŞINDA

Tablo 57 Eylemler 5

Amaç 1: Temel eğitimde tüm öğrenciler için fırsat eşitliği ve eğitime erişimin sağlandığı, öğretim süreçleri ve eğitim ortamlarının etkin kullanıldığı bir ekosistem inşa ederek öğrencileri çağın gerektirdiği evrensel yeterliliklere sahip, millî ve manevî değerleri benimsemiş sağlıklı ve mutlu bireyler olarak yetiştirmek.

Hedef 1.1: Temel eğitimde fırsat eşitliğini sağlayarak eğitime erişimi artırmaya yönelik iyileştirmeler hayata geçirilecektir.

Amaç 1		<i>Temel eğitimde tüm öğrenciler için fırsat eşitliği ve eğitime erişimin sağlandığı, öğretim süreçleri ve eğitim ortamlarının etkin kullanıldığı bir ekosistem inşa ederek öğrencileri çağın gerektirdiği evrensel yeterliliklere sahip, millî ve manevî değerleri benimsemiş sağlıklı ve mutlu bireyler olarak yetiştirmek.</i>						
Hedef 1.1		Temel eğitimde fırsat eşitliğini sağlayarak eğitime erişimi artırmaya yönelik iyileştirmeler hayata geçirilecektir.						
Amacın İlgili Olduğu Program/Alt Program Adı		TEMEL EĞİTİM						
Amacın İlgili Olduğu Alt Program Hedefi		Eğitime Erişim ve Fırsat Eşitliği						
Performans Göstergeleri		Hedefe Etkisi (%)	Başlangıç Değeri	2024	2025	2026	2027	2028
PG 1.1.1 Temel eğitimde okullaşma oranı (%)	6-9 yaş	35	99,13	99,20	99,50	99,75	99,80	100
PG 1.1.2 Öğrenci sayısı 30'dan fazla olan şube oranı (%)	İlkokul	15	0,67	0,60	0,50	0,30	0,20	0
Sorumlu Birim		Selim Atatürk İlkokulu Müdürlüğü						
İş Birliği Yapılacak Birimler		İEŞM, BIETŞM, DÖŞM, ÖÖKŞM, DHŞM						
Stratejiler	S 1.1.1	Okula kayıt konusunda mevcut durum gözden geçirilerek yasal düzenlemelerin etkin bir şekilde uygulanması sağlanacaktır.						
	S 1.1.2	Toplumun tüm kesimlerinden daha çok öğrencinin özel okullara erişim imkânını artırmaya yönelik politikaların etkin bir şekilde uygulanması sağlanacaktır.						
Riskler		<ul style="list-style-type: none"> • Yurt içi ve yurt dışı göç hareketlerinin nüfus dağılımını olumsuz etkilemesi • Sınıf mevcudunun fazla olmasının öğrencilerin bütüncül gelişim ihtiyaçlarına cevap vermeyi güçleştirmesi • Mevzuatın özel öğretimle ilgili yeterli uygulama alanı sunamaması 						
Maliyet Tahmini		3000 ₺						
Tespitler		<ul style="list-style-type: none"> • Nüfus hareketleri ve doğa kaynaklı afetler sonucunda derslik ihtiyacının oluşması • Özel öğretim kurumlarına devam eden öğrenci oranının OECD ortalamasının altında kalması 						

İhtiyaçlar	<ul style="list-style-type: none"> Okul/kurum standartlarının gelişmeler doğrultusunda yeniden yapılandırılması Özel sektörün eğitim yatırımlarının desteklenmesi amacıyla mevzuat düzenlemelerinin yapılması
-------------------	---

Amaç 1: Temel eğitimde tüm öğrenciler için fırsat eşitliği ve eğitime erişimin sağlandığı, öğretim süreçleri ve eğitim ortamlarının etkin kullanıldığı bir ekosistem inşa ederek öğrencileri çağın gerektirdiği evrensel yeterliliklere sahip, millî ve manevî değerleri benimsemiş sağlıklı ve mutlu bireyler olarak yetiştirmek.

Hedef 1.2: Okul öncesi eğitim desteklenerek okul öncesine erişim imkânları artırılacaktır.

Amaç 1		<i>Temel eğitimde tüm öğrenciler için fırsat eşitliği ve eğitime erişimin sağlandığı, öğretim süreçleri ve eğitim ortamlarının etkin kullanıldığı bir ekosistem inşa ederek öğrencileri çağın gerektirdiği evrensel yeterliliklere sahip, millî ve manevî değerleri benimsemiş sağlıklı ve mutlu bireyler olarak yetiştirmek.</i>						
Hedef 1.2		Okul öncesi eğitim desteklenerek okul öncesine erişim imkânları artırılacaktır.						
Amacın İlgili Olduğu Program/Alt Program Adı		TEMEL EĞİTİM						
Amacın İlgili Olduğu Alt Program Hedefi		Okul Öncesi Eğitim						
Performans Göstergeleri		Hedefe Etkisi (%)	Başlangıç Değeri	2024	2025	2026	2027	2028
PG 1.2.1 İlkokul birinci sınıf öğrencilerinden en az bir yıl okul öncesi eğitim almış öğrenci oranı (%)		30	80	82	84	88	90	95
4-5 yaş		20	75	78	80	82	85	90
PG 1.2.3 Ebeveynine aile eğitimi verilen okul öncesi çocuk sayısı		30	20	25	30	35	40	50
Sorumlu Birim		Selim Atatürk İlkokulu Müdürlüğü						
İş Birliği Yapılacak Birimler		BİETŞM, SGŞM, İEŞM, ÖÖKŞM						
Stratejiler	S 1.2.1	Alternatif erişim modelleri yaygınlaştırılacaktır.						
	S 1.2.2	Okul öncesi eğitimde fiziki mekân kapasitesinin artırılması için çalışmalar yapılacaktır.						
	S 1.2.3	Okul öncesi eğitimde ebeveyn bilgilendirme çalışmaları artırılacaktır.						
Riskler		<ul style="list-style-type: none"> Okul öncesi eğitim veren kurumların tek bir çatı altında toplanması için mevzuat düzenlemesinin yapılmaması İhtiyaçların karşılanmasına yönelik mali kaynakların yetersiz kalması Okul öncesi eğitimde kurumsal kapasitede istenilen düzeye ulaşılamaması 						

Maliyet Tahmini	3000 ₺
Tespitler	<ul style="list-style-type: none"> Okul öncesi eğitim standartlarının güncel olmaması Okul öncesi eğitimde okullaşma oranının OECD ortalamasının altında olması Okul öncesi eğitim özelinde yardımcı personele ihtiyaç duyulması Ailelerin okul öncesi eğitime ilişkin farkındalık düzeyinin yeterince yüksek olmaması
İhtiyaçlar	<ul style="list-style-type: none"> Okul öncesi eğitimin standartlarının güncellenmesi Okul öncesi dönemde erişim imkânlarının artırılması Okul öncesi eğitimin kurumsal kapasitesinin artırılması Aile eğitimlerine devam edilmesi

Amaç 1: Temel eğitimde tüm öğrenciler için fırsat eşitliği ve eğitime erişimin sağlandığı, öğretim süreçleri ve eğitim ortamlarının etkin kullanıldığı bir ekosistem inşa ederek öğrencileri çağın gerektirdiği evrensel yeterliliklere sahip, millî ve manevi değerleri benimsemiş sağlıklı ve mutlu bireyler olarak yetiştirmek.

Hedef 1.3: Temel eğitimde bilimsel, sosyal, sportif, kültürel, sanatsal ve toplumsal hizmet gibi alanlarda etkinliklere katılım oranı artırılacak ve sürekli öğrenmeye teşvik etmek amacıyla öğrencilere okuma kültürü kazandırılacaktır.

Amaç 1	<i>Temel eğitimde tüm öğrenciler için fırsat eşitliği ve eğitime erişimin sağlandığı, öğretim süreçleri ve eğitim ortamlarının etkin kullanıldığı bir ekosistem inşa ederek öğrencileri çağın gerektirdiği evrensel yeterliliklere sahip, millî ve manevi değerleri benimsemiş sağlıklı ve mutlu bireyler olarak yetiştirmek.</i>							
Hedef 1.3	Temel eğitimde bilimsel, sosyal, sportif, kültürel, sanatsal ve toplumsal hizmet gibi alanlarda etkinliklere katılım oranı artırılacak ve sürekli öğrenmeye teşvik etmek amacıyla öğrencilere okuma kültürü kazandırılacaktır.							
Amacın İlgili Olduğu Program/Alt Program Adı	TEMEL EĞİTİM							
Amacın İlgili Olduğu Alt Program Hedefi	İlkokul							
Performans Göstergeleri		Hedefe Etkisi (%)	Başlangıç Değeri	2024	2025	2026	2027	2028
PG 1.3.1 Temel eğitimde en az bir sosyal etkinliğe katılan öğrenci oranı (Temel Eğitim) (%)	İlkokul	15	93	95	97	98	99	100

PG 1.3.3 Öğrenci başına okunan kitap sayısı		İlkokul	10	39	44	48	50	52	55
PG 1.3.4 Okuma kültürünü artırmaya yönelik düzenlenen etkinliklere katılan öğrenci oranı (%)			10	70	75	80	85	95	100
PG 1.3.5 Geleneksel çocuk oyunlarına yönelik bahçe düzenlemesi yapılan okul oranı (%)		Okul öncesi	10	0	20	40	60	80	95
		İlkokul	10	0	20	40	60	80	95
Sorumlu Birim			Selim Atatürk İlkokulu Müdürlüğü						
İş Birliği Yapılacak Birimler			İEŞM, BIETŞM, DHŞM, DÖŞM, HBÖŞM						
Stratejiler	S 1.3.1	Temel eğitim okulları arasında yarışmalar ve etkinlikler düzenlenecektir.							
	S 1.3.2	Türkiye Yüzyılı perspektifinde, ülkemizin gelecek vizyonu doğrultusunda yeni eserlerin bilim, kültür, sanayi ve teknoloji alanındaki gelişmelerin tanıtımı yapılacak; müze ve ören yerleri, tarihi eserler ve camiler, kaleler, şehitlikler, kütüphaneler, bilim merkezleri, üniversiteler vb. şehirlerimizin tarihi ve kültürel mekânlarının ziyaret edilmesi sağlanacaktır.							
	S 1.3.3	Öğrencilerin insan, şehir, kültür ve medeniyet arasındaki ilişkiyi kavrayarak kendi yaşadığı şehri yakından tanınması, imkân ve özelliklerini öğrenerek mekân ve zaman ilişkisi bağlamında keşfetmesi, şehrinin soyut ve somut kültürel mirasını, değerlerini bilmesi ve koruması için okul içi ve okul dışı etkinlikler yapılacaktır.							
	S 1.3.4	Öğrencilerin bilimsel, kültürel, sanatsal, sportif ve toplumsal hizmet etkinliklerine katılımını artırmak amacıyla çok yönlü destekleme ve izleme ve değerlendirme mekanizmaları geliştirilerek, çocukların sağlıklı yaşam becerileri ve alışkanlıklar edinmeleri için sağlıklı beslenme ve fiziksel aktivitelerine yönelik çalışmalar yürütülecektir.							
	S 1.3.5	Okul bahçeleri geleneksel çocuk oyunlarına yönelik düzenlenecek ve e-Okul Sistemi'nde bulunan sosyal etkinlik modülünde geleneksel çocuk oyunlarının izleme ve değerlendirme çalışması yapılacaktır.							
Riskler		<ul style="list-style-type: none"> Okul dışı sosyal etkinliklere öğrenci katılımında güvenlik riskinin var olması Mali ihtiyaçların teminindeki kaynak yetersizliği Dezavantajlı bölgelerde sosyal etkinliklerin uygulanmasına yönelik zorluklar 							
Maliyet Tahmini		15000 ₺							
Tespitler		<ul style="list-style-type: none"> Öğrencilerin öğrenme etkinliklerini destekleyecek, yenilikçi ve yaratıcı düşünme becerilerini geliştirecek fırsatların yetersiz olması Ailelerin akademik kaygı sebebiyle öğrencileri sosyal ve kültürel etkinliklere daha az göndermeleri Okulların, çevrelerinde bulunan ve öğrencilerin gelişimlerine katkı sunabilecek kurum ve kuruluşlarla yeterince etkileşim içinde olmaması Bağımlılık oluşturan (obezite, dijital bağımlılık vd.) unsurların erken yaşlarda ortaya çıkması 							

İhtiyaçlar	<ul style="list-style-type: none"> İlgili kurum ve kuruluşlarla iş birliğinin artırılması Öğrencilerin sosyal, sportif, kültürel açıdan fırsat eşitliği temelinde desteklenme ihtiyacı Öğrencileri sosyal, sportif, kültürel faaliyetlere yönlendirecek teşvik mekanizmalarının güçlendirilmesi Okul bahçelerinde ve diğer eğitim ortamlarında geleneksel oyun alanı ihtiyacı
-------------------	---

Amaç 1: Temel eğitimde tüm öğrenciler için fırsat eşitliği ve eğitime erişimin sağlandığı, öğretim süreçleri ve eğitim ortamlarının etkin kullanıldığı bir ekosistem inşa ederek öğrencileri çağın gerektirdiği evrensel yeterliliklere sahip, millî ve manevi değerleri benimsemiş sağlıklı ve mutlu bireyler olarak yetiştirmek.

Hedef 1.4: İlkokul ve ortaokulda öğrenme kayıplarını azaltmaya yönelik destekleyici mekanizmalar uygulanacaktır.

Amaç 1	<i>Temel eğitimde tüm öğrenciler için fırsat eşitliği ve eğitime erişimin sağlandığı, öğretim süreçleri ve eğitim ortamlarının etkin kullanıldığı bir ekosistem inşa ederek öğrencileri çağın gerektirdiği evrensel yeterliliklere sahip, millî ve manevi değerleri benimsemiş sağlıklı ve mutlu bireyler olarak yetiştirmek.</i>							
Hedef 1.4	İlkokul ve ortaokulda öğrenme kayıplarını azaltmaya yönelik destekleyici mekanizmalar güçlendirilecektir.							
Amacın İlgili Olduğu Program/Alt Program Adı	TEMEL EĞİTİM							
Amacın İlgili Olduğu Alt Program Hedefi	İlkokul							
Performans Göstergeleri		Hedefe Etkisi (%)	Başlangıç Değeri	2024	2025	2026	2027	2028
PG 1.4.1 Destekleme ve Yetiştirme Kurslarından yararlanan öğrenci oranı (%)		0	0	0	0	0	0	0
PG 1.4.2 İlkokullarda yetiştirme programına dâhil olması beklenen öğrencilerin programa katılma oranı (%)		30	10	30	35	40	45	50
PG 1.4.3 20 gün ve üzeri özürsüz devamsızlık yapan öğrenci oranı (%)	İlkokul	20	1	0,5	0,3	0,2	0,1	0
Sorumlu Birim	Selim Atatürk İlkokulu Müdürlüğü							
İş Birliği Yapılacak Birimler	OŞM, BİETŞM, DHŞM, DÖŞM, ÖÖKŞM							
Stratejiler	S 1.4.1	Destekleme ve Yetiştirme Kurslarına yönelik ihtiyaç analizleri doğrultusunda nitelik artırma çalışmaları yapılacaktır.						

	S 1.4.2	İlkokullarda mevcut yetiştirme programlarının tamamlanamamasına sebep olan durumlara yönelik tedbirler geliştirilecektir.
	S 1.4.3	Evde ya da hastanede eğitim alan öğrencilerin durumlarının, e-Okul Yönetim Bilgi Sistemi'ne eksiksiz bir şekilde işlenmesi ve eğitim hizmetlerine yönelik gerekli planlamanın yapılması sağlanacaktır.
	S 1.4.4	Öğrencilerin devamsızlık nedenleri analiz edilerek ailelere yönelik bilgilendirme çalışmaları yapılacaktır.
Riskler		<ul style="list-style-type: none"> • Aileleri gelişim temelli değerlendirme anlayışından uzaklaştıran kademeler arası geçişlerde uygulanan sınav yöntemlerinin devam ettirilmesi • Öğrencilerin okula devamının sağlanması hususunda okul-aile iş birliğinin yetersiz kalması • Öğrenme kayıplarının telafi edilmesi amacıyla düzenlenen mekanizmaların yetersiz kalması
Maliyet Tahmini		2000 ₺
Tespitler		<ul style="list-style-type: none"> • Destekleme ve Yetiştirme Kurslarında devamsızlık oranının ve kapanan kurs sayısının fazla olması • İlkokullarda yetiştirme programına katılımın az olması • Öğrenme kayıplarını önlemeye yönelik mekanizmaların yetersiz kalması
İhtiyaçlar		<ul style="list-style-type: none"> • Devamsızlığın önlenmesi ve öğrenme kayıplarının giderilmesi için rehberlik sisteminin geliştirilmesi • Öğrenciler üzerinde sınav baskısı oluşturmayacak bir geçiş sistemi • Öğrenme kayıplarını telafi edecek güçlü mekanizmalara ihtiyaç duyulması

Amaç 4:Farklılıkları dikkate alan bir özel eğitim ve rehberlik anlayışıyla öğrencilerin, eğitim ve yaşam süreçlerindeki potansiyellerini en üst düzeye çıkaracak ve özel gereksinimli bireylerin toplumla bütünleşmelerini sağlayacak bilgi ve beceriler ile ilgi ve yetenekleri doğrultusunda gelişimlerini destekleyecek fiziki, beşerî ve teknolojik imkânları artırmak.

Hedef 4.1:Öğrencilerin bireysel özelliklerine ve öğrenme ihtiyaçlarına uygun fiziksel ve beşerî iyileştirmeler sağlanarak eğitime erişimleri artırılacaktır.

Amaç 4	<i>Farklılıkları dikkate alan bir özel eğitim ve rehberlik anlayışıyla öğrencilerin, eğitim ve yaşam süreçlerindeki potansiyellerini en üst düzeye çıkaracak ve özel gereksinimli bireylerin toplumla bütünleşmelerini sağlayacak bilgi ve beceriler ile ilgi ve yetenekleri doğrultusunda gelişimlerini destekleyecek fiziki, beşerî ve teknolojik imkânları artırmak.</i>
Hedef 4.1	Öğrencilerin bireysel özelliklerine ve öğrenme ihtiyaçlarına uygun fiziksel ve beşerî iyileştirmeler sağlanarak eğitime erişimleri artırılacaktır.
Amacın İlgili Olduğu Program / Alt Program Adı	Özel Eğitim ve Rehberlik
Amacın İlgili Olduğu Alt Program Hedefi	Eğitime Erişim ve Fırsat Eşitliği

Performans Göstergeleri			Hedefe Etkisi (%)	Başlangıç Değeri	2024	2025	2026	2027	2028
PG 4.1.1 Kaynaştırma/bütünleştirme uygulamaları yoluyla eğitim alan öğrencilerin örgün eğitimdeki toplam özel eğitim ihtiyacı olan öğrencilere oranı (%)			50	74,32	78	80	83	85	87
PG 4.1.2 Özel eğitim alanında eğitim verilen paydaş sayısı	Eğitim verilen personel sayısı		25	14	15	16	17	20	25
	Eğitim verilen veli sayısı		25	8	15	25	35	45	55
Sorumlu Birim			Selim Atatürk İlkokulu Müdürlüğü						
İş Birliği Yapılacak Birimler			BİETŞM, TEŞM, OŞM, DÖŞM, MTEŞM, ÖÖKŞM, İEŞM						
Stratejiler	S 4.1.1	Kaynaştırma/bütünleştirme yoluyla eğitimlerini sürdüren öğrencilere yönelik bilgi, beceri, tutum ve farkındalık kazandırmak için ilgili tüm paydaşlara (öğretmenler, okul yöneticileri, il/ilçe MEM şef ve şube müdürleri ve aileler) çevrim içi veya yüz yüze eğitimler verilecektir.							
	S 4.1.2	Öğretmenlere, en son özel eğitim stratejileri, teknikleri ve en iyi uygulamalar hakkında hizmet içi eğitim, velilere ise Rehberlik ve Araştırma Merkezleri'nde özel eğitim alanında seminerler yüz yüze ve çevrim içi olarak sunulacaktır.							
Riskler		<ul style="list-style-type: none"> Özel eğitim ihtiyacı olan öğrencilerin öğrenim gördüğü pansiyonu bulunan özel eğitim okullardaki barınma hizmetlerinin iyileştirilmesinin mali kaynak yetersizliği nedeniyle yürütülememesi Sunulacak eğitimler için paydaşların talebinin istenen düzeyde olmaması İlgili paydaşlara sunulacak eğitimler için uzman personel sayısının ihtiyacı karşılamaması 							
Maliyet Tahmini		10.000 ₺							
Tespitler		<ul style="list-style-type: none"> Pansiyonu bulunan özel eğitim okullarının özel eğitim ihtiyacı olan öğrencilerin kullanımına yeterince uygun olmaması Kaynaştırma/bütünleştirme uygulamaları yoluyla eğitim hakkında ilgili paydaşların yeterli düzeyde bilgi sahibi olmaması Özel eğitim ihtiyacı olan öğrencilerin özellikleri ve eğitim süreçleri hakkında ilgili paydaşların yeterli düzeyde bilgi sahibi olmaması 							
İhtiyaçlar		<ul style="list-style-type: none"> Pansiyonu bulunan özel eğitim okullarının tümünün özel eğitim ihtiyacı olan öğrencilerin kullanımına uygun şekilde düzenlenmesi İlgili paydaşların kaynaştırma/bütünleştirme uygulamaları yoluyla eğitim hakkında bilgi ve farkındalık düzeylerinin artırılması Öğretmenler, okul yöneticileri ve diğer personel ile ailelerin özel eğitim ihtiyacı olan öğrencilere yönelik bilgi, beceri, tutum ve farkındalıklarının geliştirilmesi 							

Amaç 4:Farklılıkları dikkate alan bir özel eğitim ve rehberlik anlayışıyla öğrencilerin, eğitim ve yaşam süreçlerindeki potansiyellerini en üst düzeye çıkaracak ve özel gereksinimli bireylerin toplumla bütünleşmelerini sağlayacak bilgi ve beceriler ile ilgi ve yetenekleri doğrultusunda gelişimlerini destekleyecek fiziki, beşerî ve teknolojik imkânları artırmak.

Hedef 4.2:Özel eğitim ihtiyacı olan öğrencilerin kendi ilgi ve yetenekleri doğrultusunda sosyal ve akademik gelişimleri desteklenecektir.

Amaç 4		Farklılıkları dikkate alan bir özel eğitim ve rehberlik anlayışıyla öğrencilerin, eğitim ve yaşam süreçlerindeki potansiyellerini en üst düzeye çıkaracak ve özel gereksinimli bireylerin toplumla bütünleşmelerini sağlayacak bilgi ve beceriler ile ilgi ve yetenekleri doğrultusunda gelişimlerini destekleyecek fiziki, beşerî ve teknolojik imkânları artırmak.						
Hedef 4.2		Özel eğitim ihtiyacı olan öğrencilerin kendi ilgi ve yetenekleri doğrultusunda sosyal ve akademik gelişimleri desteklenecektir.						
Amacın İlgili Olduğu Program/Alt Program Adı		Özel Eğitim ve Rehberlik						
Amacın İlgili Olduğu Alt Program Hedefi		Özel Eğitim						
Performans Göstergeleri		Hedefe Etkisi (%)	Başlangıç Değeri	2024	2025	2026	2027	2028
PG 4.2.1 Bilim ve Sanat Merkezleri tarafından yapılan patent, faydalı model, tasarım ve marka başvuru sayısı		25	0	0	0	1	1	2
PG 4.2.2 Bilim ve Sanat Merkezlerinden ulusal ve uluslararası yarışmalara katılan öğrenci sayısı		25	0	1	1	2	2	3
PG 4.2.3 Sosyal etkinliklerde en az bir faaliyete katılan özel eğitim öğrenci sayısı		25	37	45	55	65	70	74
PG 4.2.4 Özel eğitim ve rehabilitasyon merkezlerinde özel eğitim desteğinden yararlanan aylık ortalama öğrenci sayısı		25	110	120	125	130	133	135
Sorumlu Birim		Selim Atatürk İlkokulu Müdürlüğü						
İş Birliği Yapılacak Birimler		TEŞM, OŞM, DÖŞM, MTEŞM, ÖÖKŞM						
Stratejiler	S 4.2.1	Özel eğitim ihtiyacı olan öğrencilere ve ailelerine yönelik olarak Bakanlığımızca geliştirilecek olan özel eğitim materyalleri ve dijital özel eğitim platformlarının etkin şekilde kullanılması sağlanacaktır.						
	S 4.2.2	Özel yetenekli öğrencilere yönelik öğrenme ortamlarının iyileştirilmesi sağlanacaktır.						
	S 4.2.3	Özel yetenekli öğrencilerin fikri ve sınai mülkiyet farkındalığının artırılması sağlanacaktır.						
	S 4.2.4	Özel eğitim ihtiyacı olan öğrencilerle olağan gelişim gösteren öğrencilerin birlikte yer alacakları sosyal, kültürel, sanatsal ve sportif faaliyetlerin standart olarak düzenlenmesine yönelik çalışmalar yapılacaktır.						

Riskler	<ul style="list-style-type: none"> • Öğrenme ortamlarının geliştirilmesinde ve materyallerin üretilmesinde mali kaynakların yetersizliği nedeniyle çalışmaların yürütülememesi • Fikri ve sınai mülkiyet haklarına yönelik yapılacak çalışmalarda sürecin uzun olması nedeniyle motivasyonun korunamaması • Özel eğitim ihtiyacı olan bireylerin Özel Eğitim ve Rehabilitasyon Merkezleri'nde verilen eğitimlerden etkin ve verimli bir şekilde yararlanamaması
Maliyet Tahmini	15.000₺
Tespitler	<ul style="list-style-type: none"> • Özel eğitim alanına yönelik öğrenme ortamları, ders yapıları ve materyallerinin geliştirme çalışmalarının yeterli düzeyde olmaması • Sosyal, kültürel, sanatsal ve sportif faaliyetlere özel eğitim ihtiyacı olan öğrencilerin yeterli düzeyde katılmaması • Özel Eğitim ve Rehabilitasyon Merkezleri'nden hizmet alanların devam takibi ile eğitim hizmeti kalitesine ilişkin denetimlerin etkili bir şekilde yürütülememesi
İhtiyaçlar	<ul style="list-style-type: none"> • Özel eğitim alanına yönelik öğrenme ortamları, ders yapıları ve materyallerinin geliştirilmesinde çalışmaların artırılması • Sosyal, kültürel, sanatsal ve sportif faaliyetlere özel eğitim ihtiyacı olan öğrencilerin katılımlarının artırılması • Özel eğitim ve rehabilitasyon merkezlerinde devam durumu ve eğitim hizmeti kalitesinin izlenmesine ve iyileştirilmesine yönelik mevzuat düzenlemesinin yapılması

Amaç 4:Farklılıkları dikkate alan bir özel eğitim ve rehberlik anlayışıyla öğrencilerin, eğitim ve yaşam süreçlerindeki potansiyellerini en üst düzeye çıkaracak ve özel gereksinimli bireylerin toplumla bütünleşmelerini sağlayacak bilgi ve beceriler ile ilgi ve yetenekleri doğrultusunda gelişimlerini destekleyecek fiziki, beşerî ve teknolojik imkânları artırmak.

Hedef 4.3:Akademik, sosyal, duygusal ve mesleki gelişim alanlarında sunulan rehberlik hizmetleri desteklenecektir

Amaç 4	<i>Farklılıkları dikkate alan bir özel eğitim ve rehberlik anlayışıyla öğrencilerin, eğitim ve yaşam süreçlerindeki potansiyellerini en üst düzeye çıkaracak ve özel gereksinimli bireylerin toplumla bütünleşmelerini sağlayacak bilgi ve beceriler ile ilgi ve yetenekleri doğrultusunda gelişimlerini destekleyecek fiziki, beşerî ve teknolojik imkânları artırmak.</i>							
Hedef 4.3	Akademik, sosyal, duygusal ve mesleki gelişim alanlarında sunulan rehberlik hizmetleri desteklenecektir.							
Amacın İlgili Olduğu Program / Alt Program Adı	Özel Eğitim ve Rehberlik							
Amacın İlgili Olduğu Alt Program Hedefi	Rehberlik							
Performans Göstergeleri		Hedefe Etkisi (%)	Başlangıç Değeri	2024	2025	2026	2027	2028
PG 4.3.1 Bağımlılıkla mücadele amacıyla verilen eğitimlere katılan kişi sayısı	Öğrenci Sayısı	25	1398	1600	1700	2000	2500	3000

	Öğretmen Sayısı	25	121	135	150	160	170	180
PG 4.3.2 Mesleki rehberlik alanında bilgi ve becerileri artırma kapsamında verilen eğitimlere katılan rehber öğretmen sayısı		25	20	22	25	27	28	30
PG 4.3.3 Gelişimsel, önleyici ve iyileştirici psikososyal destek çalışmaları kapsamında verilen eğitim sayısı		25	20	22	25	27	28	30
Sorumlu Birim		Selim Atatürk İlkokulu Müdürlüğü						
İş Birliği Yapılacak Birimler		TEŞM, OŞM, DÖŞM, MTEŞM, ÖÖKŞM, HBÖŞM, ÖYGŞM						
Stratejiler	S 4.3.1	Öğretmenlerin bağımlılıkla mücadele programlarını uygulama konusundaki yetkinliklerinin artırılması ve öğrencilerin bağımlılıkla mücadele bilinçlerinin geliştirmesi amacıyla eğitimler düzenlenecektir.						
	S 4.3.2	Rehber öğretmenlerin, öğrencilerin mesleki rehberlik konusundaki ihtiyaçlarını karşılamaları için mahalli hizmet içi eğitimler düzenlenecektir.						
	S 4.3.3	Gelişimsel, önleyici ve iyileştirici psikososyal destek çalışmaları kapsamında öğrencilere yönelik düzenlenen eğitimler yaygınlaştırılacaktır.						
Riskler	<ul style="list-style-type: none"> Bağımlılıkla ilgili olarak verilecek eğitimlerin maliyetinin yüksek olması Sunulacak eğitimler için paydaşların yeterli zaman ayıramaması İlgili paydaşlara sunulacak eğitimler için uzman personel sayısına ulaşamaması Eğitim içerikleri ve materyallerin üretilmesinde maliyetlerin sürekli artması 							
Maliyet Tahmini	20.000₺							
Tespitler	<ul style="list-style-type: none"> Gelişen şartlar ve ortaya çıkan ihtiyaçlar doğrultusunda öğretmenlerin rehberlik hizmetleri konusunda eksikliklerinin olması Rehberlik hizmetlerinin sunumuna yönelik dijital içeriklerin yeterli düzeyde olmaması RAM’larda görev yapan personelin bilgi ve becerilerinin geliştirilmesi gerekliliği Bağımlılıkla mücadele programlarını uygulama yetkinliği olan rehber öğretmen sayısının yetersizliği 							
İhtiyaçlar	<ul style="list-style-type: none"> Rehberlik hizmetlerinin sunumuna yönelik dijital içeriklerin hazırlanması Rehber öğretmenlere yönelik hizmet içi eğitimlerin düzenlenmesi RAM’larda görev yapan personele yönelik mesleki gelişim programlarının uygulanması Rehber öğretmenlerin bağımlılıkla mücadele programlarını uygulama konusunda eğitim alması 							



BÖLÜM 4

MALİYETLENDİRME

MALİYETLENDİRME

Kars İl Millî Eğitim Müdürlüğü 2024-2028 Stratejik Plan çalışmaları kapsamında Maliyetlendirme çalışmaları yapılmıştır. Bu çalışmalar Müdürlüğümüzün sahip olduğu mali kaynakların amaç, hedef ve stratejilerin gerçekleştirilmesinde etkin ve gerçekçi bir şekilde kullanılmasını hedeflemektedir. Stratejik Planın başarısında plan-bütçe bağlantısı büyük önem taşımaktadır.

Müdürlüğümüz Stratejik Plan Maliyetlendirme çalışmaları şu şekilde yapılmıştır:

- ❖ Hedeflere ilişkin stratejiler durum analizi çalışmaları sonuçlarından hareketle birimlerin katılımlarıyla tespit edilmiştir,
- ❖ Stratejilere ilişkin maliyetlerin bütçe dağılımları yapılmadan önce genel yönetim giderleri ayrılmıştır,
- ❖ Müdürlüğümüze Bakanlık bütçesinden ayrılan pay ve diğer gelirler hesaplanmıştır,
- ❖ Stratejilere ilişkin tahmini maliyetler belirlenmiştir,
- ❖ Strateji maliyetlerinden hareketle hedef maliyetleri belirlenmiştir,
- ❖ Hedef maliyetlerinden yola çıkılarak amaç maliyetleri belirlenmiş ve amaç maliyetlerinden de Stratejik Plan maliyeti belirlenmiştir.

Genel bütçe, yıllık bütçe artışları ve eğilimleri dikkate alındığında Selim Atatürk İlkokulu Müdürlüğünün 2024-2028 Stratejik Planı'nda yer alan amaçların gerçekleştirilebilmesi için beş yıllık tahmini **551.000TL'lik** kaynağa ihtiyaç duyulacağı düşünülmektedir.

Müdürlüğümüz stratejik planında 7 Tematik Amaç, 25 Hedef, 72 Performans Göstergesi ve 88 Strateji bulunmaktadır. Söz konusu hedeflere ilişkin bütçe dağılımları 5 yıllık olarak alttaki tabloda belirtilmiştir. Tabloda beş yıllık maliyetlendirme sonucunda Müdürlüğümüzün tahmini olarak 551.000 TL'lik bir harcama yapacağı düşünülmektedir. Plan dönemi amaç maliyetlerine ilişkin alttaki tabloda ayrıntılı bilgiye yer verilmiştir.

AMAÇ VE HEDEF MALİYETLERİ							
Amaç ve Hedef No:		2024	2025	2026	2027	2028	Toplam Maliyet
Amaç 1	Hedef 1.1	3000	5000	7000	9000	11000	35000
	Hedef 1.2	3000	5000	7000	9000	11000	35000
	Hedef 1.3	15000	20000	25000	30000	35000	115000
	Hedef 1.4	2000	4000	6000	8000	10000	30000
	AMAÇ 1	23000	34000	45000	56000	67000	225000
Amaç 4	Hedef 4.1	10000	12000	15000	17000	20000	74000
	Hedef 4.2	15000	18000	21000	23000	25000	102000
	Hedef 4.3	20000	25000	30000	35000	40000	150000
	AMAÇ 4	45000	55000	66000	75000	85000	326000

AMAÇ TOPLAM			68000	89000	131000	152000	551000

Tablo 58 Amaç ve Hedef Maliyetleri

İZLEME VE DEĞERLENDİRME

2024-2028 Stratejik Planı İzleme ve Değerlendirme Modeli



Şekil 4 2024-2028 Stratejik Planı İzleme ve Değerlendirme Modeli

Stratejik planlar, kuruluşların mevcut durumlarını inceleme, okul kaynaklarını etkili, ekonomik ve verimli kullanma, eğitim programları, ilgili mevzuat ve benimsedikleri temel ilkeler çerçevesinde geleceğe ilişkin misyon ve vizyonların oluşturma, stratejik amaçlar ve ölçülebilir hedefler saptama, performanslarını önceden belirlenmiş olan göstergeler doğrultusunda ölçme ve bu süreci izleme ve değerlendirmesini yapmak amacı ile yapılmaktadır.

Bu kapsamda Atatürk İlkokulu 2024-2028 Stratejik Planının uygulanmaya başlanması ile birlikte varlık sebebimiz olan misyonumuzun, ideal geleceğimizi ifade eden vizyonumuzun ve kurumsal ilkeler, davranış kuralları ve yönetim biçimimizi anlatan temel değerlerimiz, eğitim vizyonu ve MEB'nin ilgili mevzuat ve temel ilkeleri doğrultusunda eğitim-öğretimin iş ve işleyişinin verimli hale getirilmesi, insan kaynaklarının daha etkin kullanımı, nitelikli eğitim koşullarının oluşturulması, öğrenci-veli-öğretmen memnuniyetinin artırılması üzerine çalışmalar yapılacak ve yürütülecek çalışmaları izleme süreci başlayacaktır.

Performans göstergeleri ile ilgili eylemlerin belirlendiği ve hedeflendiği şekilde gerçekleştirilip gerçekleştirilmediğini ve beklenen çıktılarının alınıp alınmadığını ortaya koymak amacı ile okulumuz stratejik planı izleme ve değerlendirme çalışmaları, 5 yıllık stratejik planın izlenmesi ve 1 yıllık gelişim planının izlenmesi olarak iki aşamada gerçekleştirilecektir. Stratejik amaçlar, hedefler, strateji ve politikalar, gerçekleştirmeler konusundaki açıklamalar, yorumlar ve mevcut durum hakkında bilgileri içeren raporlar sorumlu birimler tarafından hazırlanacaktır.

Yılın tamamını kapsayan ikinci izleme sürecinde; stratejik planlama ekibi tarafından ilgili birimlerden sorumlu oldukları göstergeler ile ilgili yılsonu gerçekleşme durumlarına ait veriler toplanarak analiz edilecektir. Yılsonu gerçekleşme durumları, varsa gösterge hedeflerinden sapmalar ve bunların nedenleri okul müdürü başkanlığında ilgili birimler tarafından değerlendirilerek gerekli tedbirlerin alınması sağlanacaktır. Ayrıca, stratejik planın yıllık izleme ve değerlendirme raporu hazırlanarak paydaşlar ile paylaşılacaktır.

İzleme ve değerlendirme ekibi, birimlerden gelen raporların stratejik planda yer alan amaç ve hedeflerle ne derece örtüştüğünü;

- Ne yaptık?
- Başardığımızı nasıl anlarız?
- Uygulama ne kadar etkili oluyor?
- Neler değiştirilmelidir?
- Gözden kaçan unsurlar var mıdır?

Sorularını da dikkate alarak bir rapor halinde SPÜK'na sunacaktır. SPÜK, gelen raporlar doğrultusunda birimlere, geri bildirimler yapacaktır. Bu aşamada eksiklikler ve aksayan taraflar her evrede belirlenerek düzeltici önlemler alınacaktır.

Atatürk İlkokulu performans değerlendirme kavramı statik anlamda bir değerlendirme faaliyeti olarak değil de, dinamik bir süreç olarak ele alınacak, çalışanların performanslarını planlama, değerlendirme ve geliştirmeyi amaçlayan ve konuya daha geniş açıdan yaklaşan bir sistem olarak değerlendirilecektir.

Atatürk İlkokulu performansı; “Stratejik amaç ve hedeflerine, belirlenen performans göstergelerine ne kadar ulaşıldığı, performansın sürekli izlenmesi ve gerekli iyileştirmelerin gerçekleştirilmesi aktivitelerinin bir bütün halinde ele alınma durumu, faaliyetlerin ne kadar iyi yapıldığı, yapılan işlerin belirlenen amaçlara ve okulun performansına katkısı, hedef ve stratejilere uygunluğu, kurumda yaşanan gelişmeler hangi yöne doğru gidiyor, temel ilkelere herhangi bir sapma var mı?” gibi temel sorulara cevap verebilecek şekilde ölçülecektir.

Atatürk İlkokulu'nda stratejik planın izlenmesi ve gözden geçirilmesi şu şekilde gerçekleştirilecektir:

- Stratejik plan amaç ve hedeflerinin gerçekleşme düzeyleri periyodik olarak incelenecektir.
- Atatürk İlkokulu stratejik planının gerçekleşme düzeyinin tam olarak belirlenmesi, sorun alanlarının tespit edilip zamanında müdahale edilebilmesi; gelişmelerin sağlıklı bir şekilde takibi amacıyla plan kapsamında yapılan çalışmalarını içeren “faaliyet raporları” hazırlanacaktır.
- İzleme raporları da göz önünde bulundurularak uygulama sonuçlarının amaç ve hedeflere kıyasla ölçülmesi, belirlenen amaç ve hedeflerin tutarlılık ve uygunluğunun karşılaştırmalı bir analizi yapılması sağlanacaktır.
- Haziran ayı verilerine göre oluşturulacak rapor, süreci iyileştirme, sorun alanlarını belirleyip çözüm geliştirmede bir sonraki yılın çalışmalarına rehberlik edecektir.

Tablo 59 İzleme ve Değerlendirme Tablosu

İzleme Değerlendirme Dönemi	Gerçekleştirilme Zamanı	İzleme Değerlendirme Dönemi Süreç Açıklaması	Zaman Kapsamı
Okulun/kurumu Birinci İzleme-Değerlendirme Dönemi	Her yılın Aralık ayı içerisinde	<ol style="list-style-type: none"> 1. Adım- Okulun/kurumun Strateji Geliştirmeden sorumlu birimi tarafından okulun/kurumun ilgili birimlerden amaç ve hedef performans göstergelerinin gerçekleştirme durumları hakkında veriler toplanması ve stratejik plan hazırlama ekibine verilerin sunulması, 2. Adım- Stratejik plan hazırlama ekibi tarafından veriler doğrultusunda amaç ve hedeflerin gerçekleştirme düzeyleri ile ilgili rapor hazırlanması, 3. Adım - Hazırlanan raporun Stratejik Plan Üst Kuruluna sunulması ve SPÜK tarafından değerlendirilerek iyileştirme ve çözüm önerilerini içeren raporun hazırlanması 4. Adım - SPÜK tarafından hazırlanan raporun, okulun/kurumun ilgili birimleriyle paylaşılması ve iyileştirme çalışmalarının yapılması. 	Temmuz-Aralık dönemi
Okulun/kurumun İkinci İzleme-Değerlendirme Dönemi	Her yılın Haziran ayı içerisinde	<ol style="list-style-type: none"> 1. Adım- Okulun/kurumun Strateji Geliştirmeden sorumlu birimi tarafından okulun/kurumun ilgili birimlerden amaç ve hedef performans göstergelerinin gerçekleştirme durumları hakkında veriler toplanması ve stratejik plan hazırlama ekibine verilerin sunulması, 2. Adım - Stratejik plan hazırlama ekibi tarafından veriler doğrultusunda amaç ve hedeflerin gerçekleştirme düzeyleri ile ilgili rapor hazırlanması, 3. Adım - Hazırlanan raporun Stratejik Plan Üst Kuruluna sunulması ve SPÜK tarafından değerlendirilerek iyileştirme ve çözüm önerilerini içeren raporun bir sonraki eğitim-öğretim döneminde yol gösterici olarak kullanmak üzere hazırlanması. 4. Adım – Okul/Kurum Stratejik Plan Üst Kurulu tarafından hazırlanan raporun Selim İlçe MEM’e gönderilmesi. 	Ocak-Haziran dönemi

